

# MINISTERIO DE DESARROLLO AGROPECUARIO UNIDAD DE AGRONEGOCIOS, PROYECCIÓN DE LA OFERTA EXPORTABLE PARA EL AÑO 2020-2024



# PIÑA

## OFERTA EXPORTABLE



## PIÑA

En Panamá se cultiva piña de la variedad MD2 de gran demanda en el mercado internacional y se cuenta con grandes oportunidades para incrementar las exportaciones ya que:

- Cuenta con tierras aptas para su producción, en especial en las regiones de Azuero, Chiriquí, Panamá Oeste y Bocas del Toro.
- En Chiriquí y Panamá Oeste se han establecido empresas agroexportadoras nacionales e internacionales para la exportación de la fruta a los mercados de Estados Unidos, Europa, Asia, África y en los últimos meses a China.
- La producción de piña dirigida al mercado internacional dispone de una cartera crediticia de parte de la banca privada y estatal, certificaciones internacionales, apoyos con leyes, decretos, programas y sobre todo, una gran experiencia en el manejo del cultivo por los productores.

La piña se comercializa como fruta fresca o diversificando su oferta exportable a través de la agroindustrialización de sus derivados como piña en rodaja, deshidratada, jugo, néctar, pulpa, pulpa concentrada-congelada, jugo concentrado congelado, jalea, mermelada, vinagre, rellenos y otros. Domina ampliamente el mercado mundial de frutas tropicales, a pesar de que aumentó la competencia de otras frutas como el aguacate, papaya y el mango.

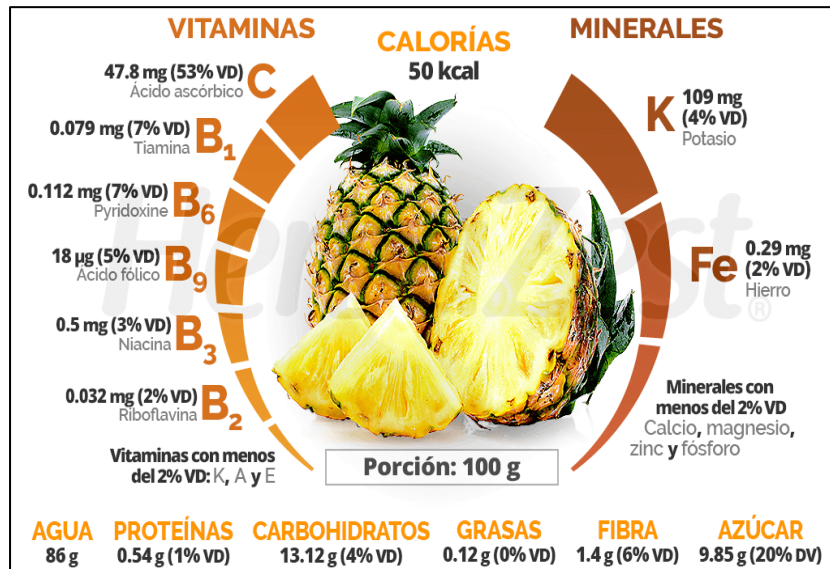


La reactivación del Sector Agropecuario consideró la producción de piña para la exportación como uno de los rubros prioritarios para contribuir al desarrollo socio-económico del país Post-COVID 19, a través de la modernización y apoyos financieros requeridos por los productores y empresas exportadoras que conlleve a incrementar la oferta exportable, para contar con una capacidad de producción y un producto competitivo que cumpla los requerimientos de calidad, precio y sostenibilidad en las entregas.



## 1. COMPONENTES NUTRICIONALES DE LA PIÑA

La piña es una fruta diurética y depurativa que contribuye a eliminar por la orina las toxinas que acumula nuestro organismo y, además, previene el estreñimiento debido a la gran cantidad de fibra que aporta. Activan el metabolismo y la eliminación de grasa, facilitando la digestión. En su gran mayoría es agua y apenas contiene grasa y es muy baja en calorías. Contiene una enzima llamada bromelina que deshace las proteínas de la misma forma que lo hace la pepsina, enzima que forma parte del jugo gástrico.<sup>1</sup>



**Fuente:** Herbs and Smart consumption, Disponible en línea:  
<https://www.herbazest.com>

Entre otros beneficios, la piña contribuye a la salud de las personas de las siguientes formas:<sup>2</sup>

- Es excelente para las dietas adelgazantes.
- Ayuda al buen funcionamiento del hígado y el páncreas.
- Bueno como desintoxicante y depurador.
- Fortalece el sistema inmunológico y las defensas.
- Ayuda a la creación de glóbulos rojos y blancos.
- Mejora la circulación sanguínea.
- Importante en el crecimiento óseo, tejidos y sistema nervioso en los niños.

<sup>1</sup> Información Nutricional de Piña | Frutas - Vegaffinity

<sup>2</sup> Valor nutritivo de la piña: Información nutricional y beneficios....

## 2. ASPECTOS IMPORTANTES DE LA PRODUCCIÓN

El Cuadro 1 y Gráfica 1 indican que la producción de piña tuvo un comportamiento oscilante en el transcurso de los años 2014/15 al 2018/19, en donde se observa un leve incremento los años 2015/16 y 2016/17 pero con una disminución significativa del 38.44% al comparar el año 2017/18 con el año 2016/17. Para el año 2018/19, la producción de piña tuvo un leve repunte de 1.74% al compararlo con el año 2017/18.

Es importante destacar que la producción de piña en el periodo analizado tuvo una disminución del 28.15% al comparar el año 2018/19 con el 2014/15.

**Cuadro 1. Estadística general del cultivo de piña años agrícolas 2014/15 al 2018/19**

Indicador	2014/15	2015/16	2016/17	2017/18	2018/19
Producción (kg)	124,399,120	134,602,921	142,716,774	87,852,762	89,379,525
Siembra (ha)	2,400	2,253	1,878	1,932	1,168
Cosecha (ha)	1,571	22,253	1,878	1,882	1,135
Rendimiento (kg/ha)	79,198	59,739	75,978	46,675	78,744
Productores	166	160	130	127	46
Producción per cápita (Producción/Productores)	749,392	841,268	1,097,821	691,754	1,943,033

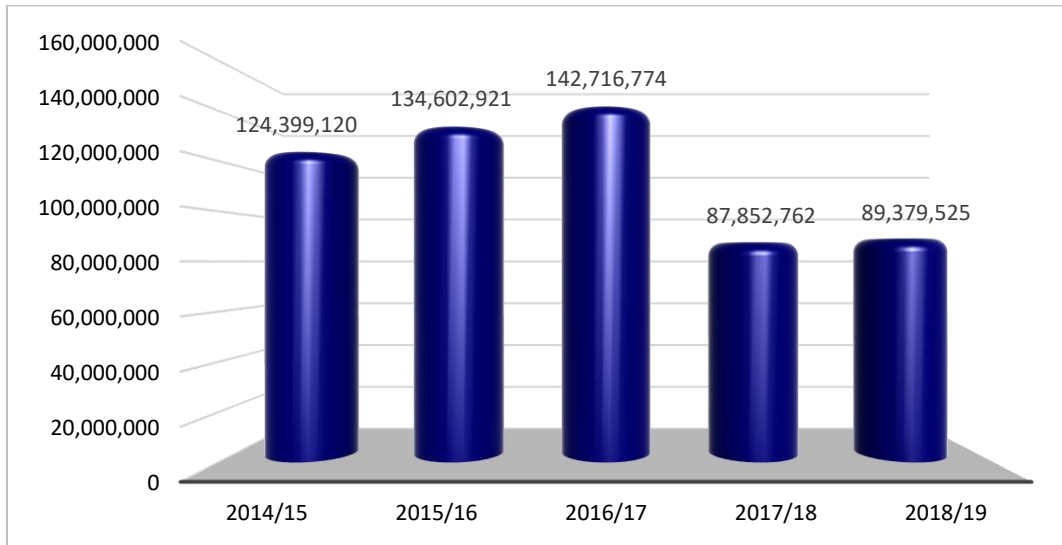
**Fuente:** Dirección de Agricultura, Mida 2019.

En el mismo Cuadro 1, se observa que el rendimiento en el periodo analizado tuvo disminuciones significativas en los años 2015/16 (24.57%) y 2017/2018 (38.57%) al compararlos con los años que los antecedieron 2014/15 y 2016/17 respectivamente.

Igualmente, la cantidad de productores dedicados a la actividad han disminuido significativamente con el transcurso de los años. De los 166 productores existentes en 2014, hay 46 productores al 2019 significando una disminución de -72.3%. Siendo así puede observarse como la producción per cápita se ha elevado considerablemente donde una menor cantidad de productores aglutinan la producción de piña en el país.

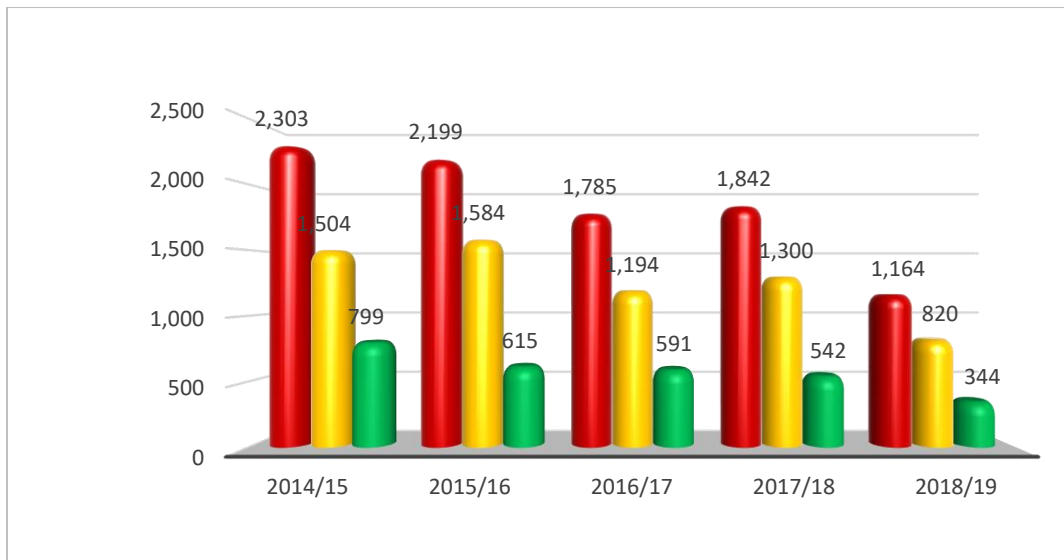
Por otro lado, y como se observa en la Gráfica 2, las dos áreas productoras de piña del país (Chiriquí y Panamá Oeste) tuvieron una disminución sostenida y significativa en la superficie sembrada por el orden de 45.48% (684 ha) en Panamá Oeste y 56.95% (455 ha) en Chiriquí, lo que totalizó una disminución total entre las dos áreas del 49.46% (1,139 ha), al comparar el año 2018/19 con el año 2014/2015.

**Gráfica 1. Producción de piña. Años 2014/15 a 2018/19 (En kg)**



Fuente: Dirección de Agricultura, Mida 2019.

**Gráfica 2. Áreas sembradas de piña. Años 2014/15 a 2018/19 (En ha)**



Fuente: Dirección de Agricultura, Mida 2019.

Es importante destacar que existe una tendencia de parte de los productores a disminuir la densidad de siembra de 65,000 a 50,000 planta por ha con el propósito de obtener fruta de mayor tamaño y a producir un segundo corte.

## 2.1. Áreas de producción

Panamá concentra la producción de piña para la exportación en dos áreas: Chiriquí y Panamá Oeste. De acuerdo a cifras de la Dirección de Agricultura del Ministerio de Desarrollo Agropecuario (MIDA), en el año agrícola 2018/19 entre ambas áreas sembraron 1,164 ha de las cuales el 70.45% (820 ha) se sembraron en Panamá Oeste (en Las Zanguengas, Mendoza, Cerro Cama, Río Congo, Las Yayas y otras) y el 29.55% (344 ha), fueron sembradas en Chiriquí (en Gualaca, Veladero y Chiriquí).

En el pasado, se sembraron hasta 90 ha en Panamá Este y 300 ha en Bocas del Toro.

## 3. OFERTA EXPORTABLE

En el año agrícola 2009/10 entre Panamá Oeste, Chiriquí, Bocas del Toro y Panamá Este, se sembraron 3,050 ha de piña distribuidas en la siguiente forma: (Ver Cuadro 2).

**Cuadro 2. Área sembrada de piña año agrícola 2009/10 (En ha)**

Área	Ha	%
Panamá Oeste	1,665	54.59
Chiriquí	995	32.62
Panamá Este	90	2.95
Bocas del Toro	300	9.84
<b>Total</b>	<b>3,050</b>	<b>100.00</b>

Fuente: Dirección de Agricultura. MIDA

Esto significa que nuestro país tiene un gran potencial para incrementar el área de siembra de piña que permitiría pasar de una oferta exportable de 3,942 contenedores

a 13,798 contenedores proyectados, producto del incremento en el área de siembra de 1,168 ha a 3,050 ha, de 6,622,055 cajas de 12.5 kg cada una que se produce en la actualidad a 23,180,000 cajas, en el rendimiento de 78,744 kg/ha a 100,000 kg/ha y que a su vez incrementa el rendimiento de cajas exportables de 25 kg por ha de 5,670 cajas a 7,600 cajas.

Estos resultados se esperan obtener en un periodo estimado de cinco años y de acuerdo a los criterios que se observan en el Cuadro 3 y que se complementa con las Gráficas 3, 4, 5 y 6.

**Cuadro 3. Proyección de la oferta exportable (Año 2018/19 a 2020/24)**

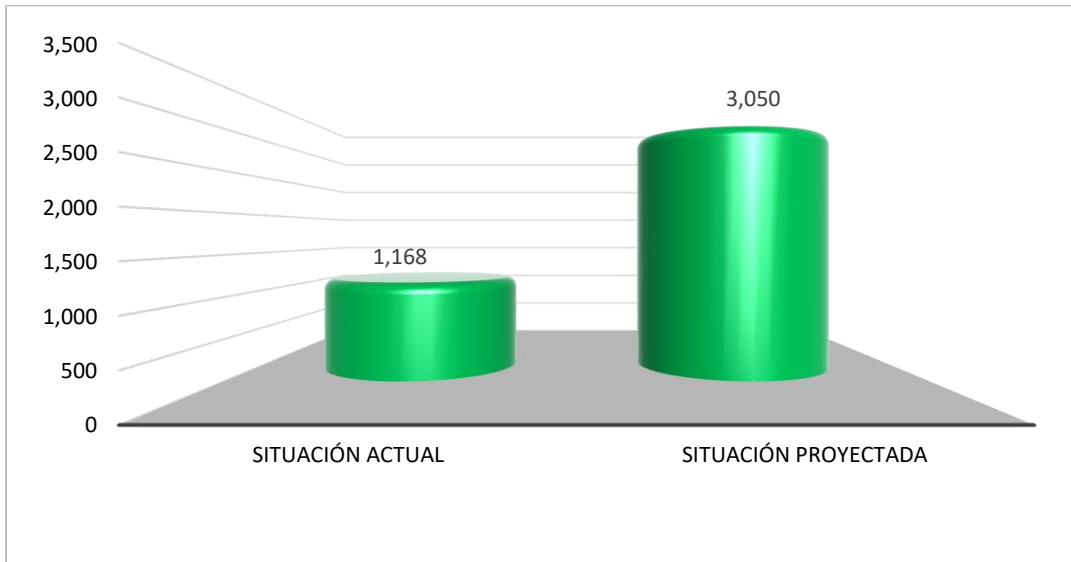
Criterio	Situación actual (2018/19)	Situación proyectada (2020/24)	Incremento	Incremento %
Área de siembra (ha)	1,168	3,050	1,882	161.00
Rendimiento (kg/ha)	78,744	100,000	21,256	26.99
Producción (kg)	91,972,992	305,000,000	213,027,008	231.62
Fruta exportable (kg) (90%)	82,775,693		206,974,307	250.04
Fruta exportable (kg) (95%)		289,750,000		
Cajas por ha producida (Unid)	5,670	7,600	1,930	34.04
Cajas totales producidas (Unid)	6,622,055	23,180,000	16,557,945	250.04
Contenedores por ha producidos (N°).	3.37	4.52	1.15	34.12
Contenedores totales (N°.)	3,942	13,798	9,856	250.03

**Fuente:** Unidad de Agronegocios. MIDA

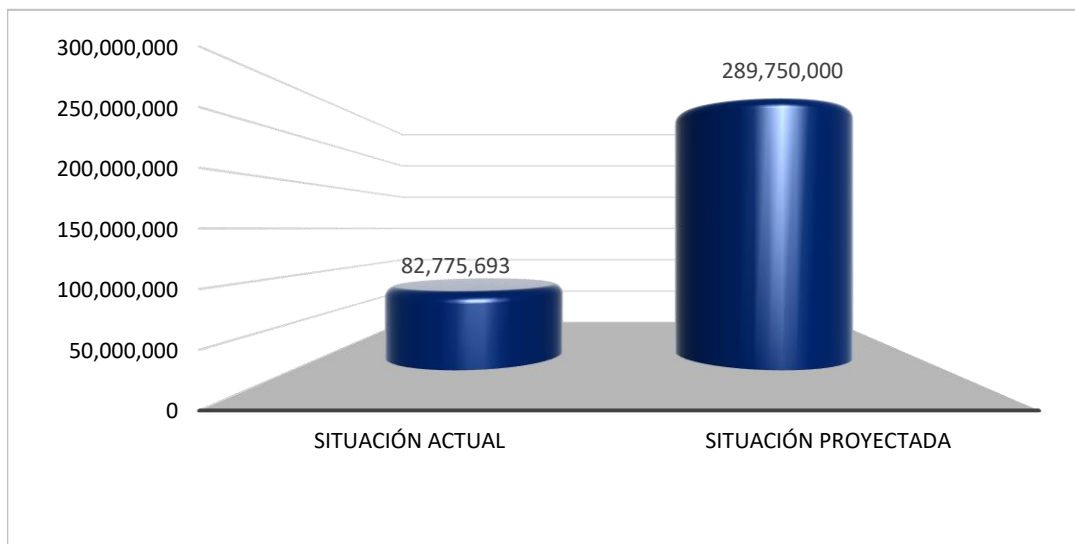
Esta meta se puede cumplir si y solo si la producción de piña para la exportación recibe el apoyo gubernamental requerido por los productores independientes y empresas exportadoras y los precios en el mercado internacional se mantengan atractivos.



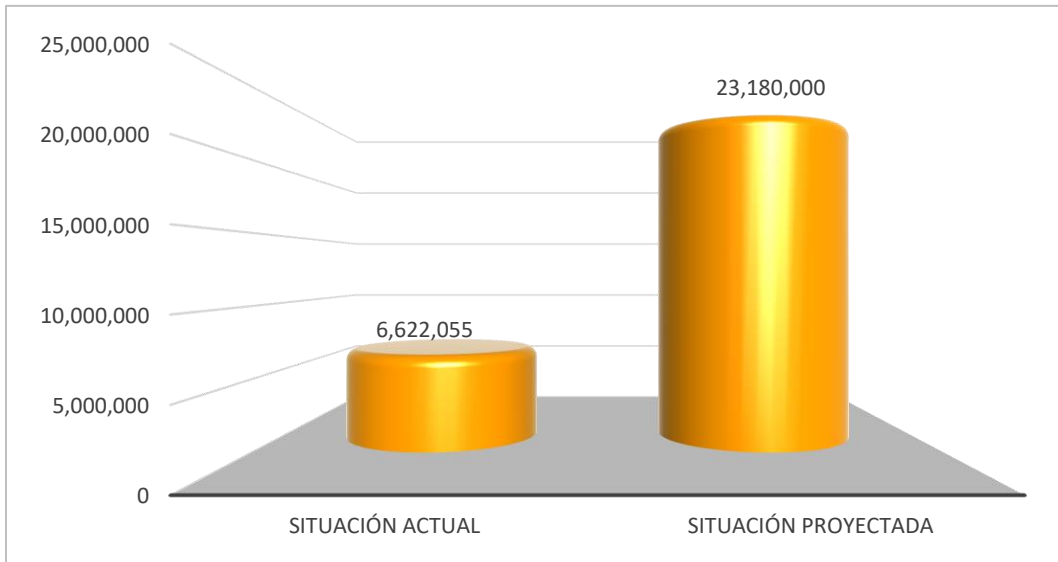
**Gráfica 3. Área de siembra actual y proyectada. Año 2018/19 a 2023/24 (En ha).**



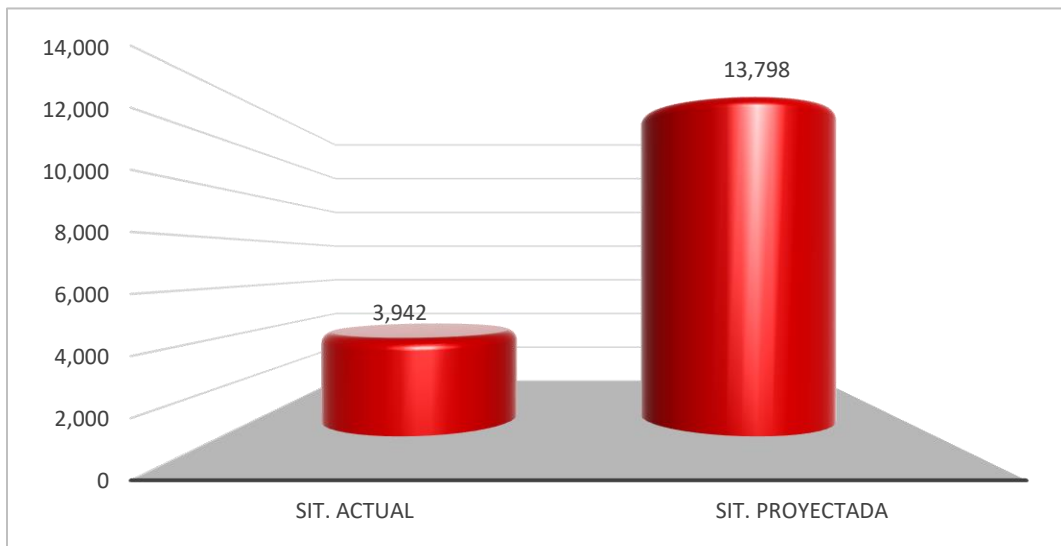
**Gráfica 4. Producción exportable actual y proyectada. Año 2018/19 a 2023/24 (En kg).**



**Gráfica 5. Cajas exportadas actual y proyectada. Año 2018/19 a 2023/24 (En unidades).**



**Gráfica 6. Contenedores exportados actual y proyectados. Año 2018/19 a 2023/24 (En unidades)**



Las empresas, tienen su mercado y la clientela, por lo que no les sería difícil comercializar la producción, sobre todo ahora que se está iniciando la exportación a nuevos países de destino como China, Ucrania y Rusia. Sin embargo, indicaron que la disponibilidad financiera para capital de trabajo es una situación crítica para ellos.

#### 4. PRINCIPALES ACTORES DE LA OFERTA EXPORTABLE

En el pasado, en La Chorrera y Chiriquí, existían un sinnúmero de empresas exportadoras, pero algunas de ellas están inactivas o desaparecieron. Las empresas activas se detallan en el Cuadro 4.

**Cuadro 4. Principales empresas que producen y exportan piña a nivel nacional**

Empresas	Ubicación	Contacto	Correo electrónico
Cabo Zarzo, S.A.	La Chorrera	Sergio Vargas	svargas@ananasinc.com
Verba Odrec, S.A.	La Chorrera	Francis Vergara	francis@verbaodrec.com
Ananas Trading Inc.	La Chorrera	Sergio Vargas	svargas@ananasinc.com
Augro Fresh Panama Group, S.A.	La Chorrera	Juan Vásquez	juanma@augrofreshgroup.com
Inversiones JPW S.A	La Chorrera	James Gooden	inversionesjpwsa@gmail.com
Grupo R&M Logistic	La Chorrera	Isaias Pino	logistic.ac09@gmail.com
Empresas	Ubicación	Contacto	Correo electrónico
Primero Cuarenta Group Inc	Chiriquí y Gualaca	Domingo Bermúdez	dbermudez@primero cuarenta.com
Tropical Fruit Company, S.A.,	Cochea	Dora Espinoza	doraespinoza@doger.com
Dolce Pineapple Corp	Veladero	Luis Ríos	

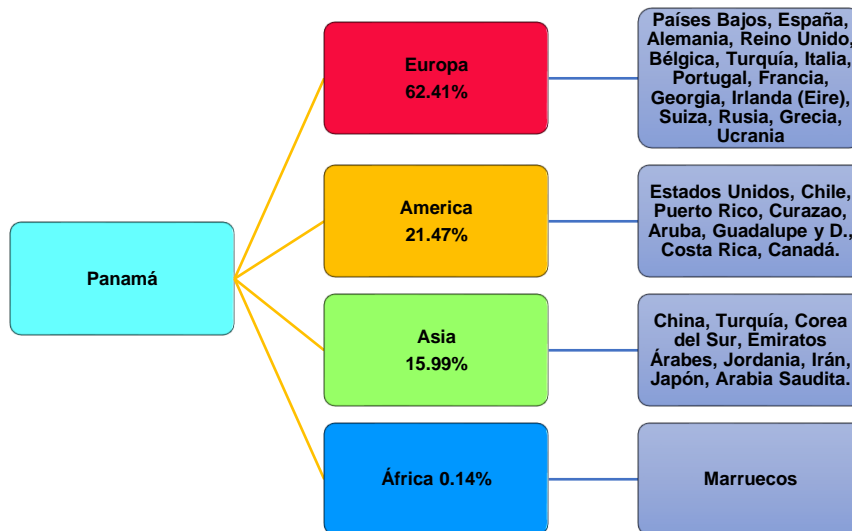
**Fuente:** Unidad de Agronegocios

Las empresas Ananas Trading Inc, Primero Cuarenta Group Inc. y Dolce Pineapple Corp. ubicadas en La Chorrera y Chiriquí respectivamente, iniciaron exportaciones hacia China, promocionando una **cultura exportadora** con altos estándares de calidad.

#### 5. PRINCIPALES MERCADOS DE EXPORTACIÓN DE PANAMÁ<sup>3</sup>

En el periodo analizado, Panamá exportó piña a 31 diferentes países distribuidos entre los continente europeo, americano, asiático y africano, incluyendo las exportaciones que, a partir de 2019, se realizaron a China. Se destacan las exportaciones realizadas a Europa hacia donde se dirigió el 62.41% de las exportaciones, América con el 21.74%, Asia con el 15.99% y África con el 0.14%. Los países en cada continente a los cuales se exportó piña se observan en el diagrama adjunto.

<sup>3</sup> Contraloría General de la República de Panamá



China brinda una oportunidad para la piña fresca ya que se proyecta que incrementará las importaciones a un ritmo anual de 31% entre 2017 y 2021, mientras que países como Colombia, Ecuador y Panamá, han logrado ganar terreno en los mercados de EE.UU. y Europa.<sup>4</sup>

La República Popular China representa para Panamá un potencial mercado de consumo de 1,400 millones de habitantes y afortunadamente, ya se iniciaron las exportaciones hacia ese país con muy buenos resultados según las empresas exportadoras.

Bajo el Protocolo Fitosanitario para la exportación de piña fresca, se encuentran aprobadas siete empresas panameñas que pueden exportar a China; ellas son:

- Augro Fresh Panama Group
- Cabo Zarzo, S.A.
- Primero Cuarenta Group
- Ananas Trading Inc.
- Dolce Pineapple
- Tropical Fruit
- Verba Odrec

Las exportaciones agropecuarias representan para Panamá una actividad de gran importancia económica por la captación de divisas y el desarrollo de otras

<sup>4</sup> Piña en Panamá – CentralAmericaData : CentralAmericaData.  
[https://www.centralamericadata.com › search › q2=mattersInCountry\\_es\\_le...](https://www.centralamericadata.com/search?q2=mattersInCountry_es_le...) Sábado 4 de Enero de 2020



actividades como la producción de cajetas, tarimas de madera, comercialización de agroquímicos y combustible, energía eléctrica, generación de mano de obra y otros.

## 6. PRESENTACIÓN

La piña se envía a los mercados internacionales por vía marítima y vía aérea. Por vía marítima se utilizan contenedores refrigerados de 42 pies que llevan de 20 a 21 pallets de 1,600 cajas y 1,680 cada uno respectivamente. Las cajas tienen un tamaño de 60x14x14.5 cm.

Fotografías de piñas empacadas en cajas de cartón, con tamaños y pesos conforme a la demanda.



# PAPAYA

## OFERTA EXPORTABLE



## PAPAYA

**Fuente:** Merca Panamá.

La papaya (*Carica papaya*) es una de las frutas tropicales más comunes en Panamá, pertenece a la familia de las Caricáceas.

Por ser un producto vegetal demandado generalmente sin transformación alguna, es necesario que el mismo cuente con características de calidad entre los que podemos mencionar tamaño, sabor y textura.

Se requiere que, para la exportación, el producto cuente con el certificado fitosanitario u otra certificación solicitada que garantice que está libre de plagas, además de ser un producto inocuo y que no represente un riesgo para el patrimonio sanitario y fitosanitario al país importador.

El fruto de la papaya tiene diferentes usos como: fruta fresca, jugos, batidos, helados, ensaladas, dulces caseros y uso industrial, tanto semi verdes como maduros. Algunos países de Asia, África y Oceanía destinan los residuos de los frutos a la obtención de látex y la proteína de la papaya o papaína para múltiples usos industriales.

En Panamá, según el MIDA para el año agrícola 2017-18, se sembraron 399 ha de papaya, de las cuales el 86% del área se ubica en la provincia de Chiriquí, en donde sobresalen las variedades Maradol y Tainung.

Actualmente la empresa PanaFruit es la única que realiza exportaciones de papaya a los Estados Unidos y Canadá.

### 1. COMPONENTES NUTRICIONALES DE LA PAPAYA

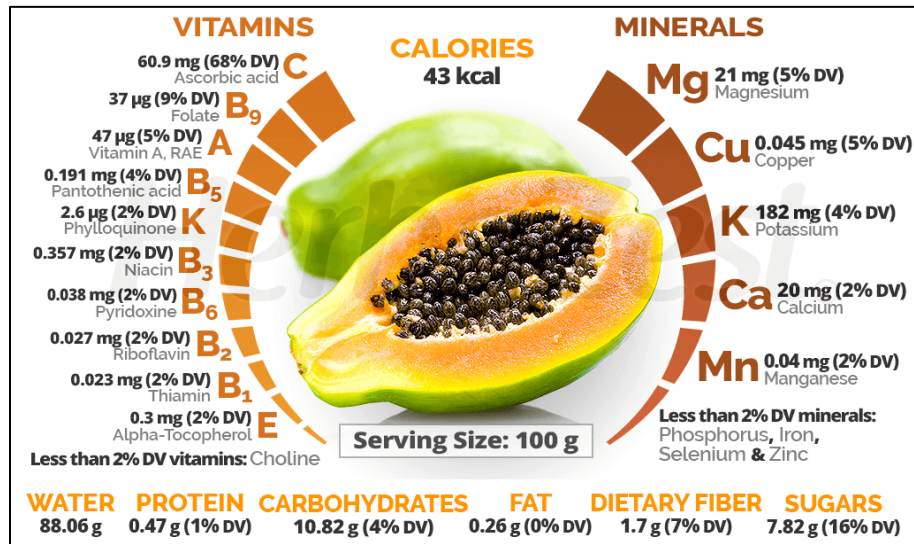
La papaya es beneficiosa para el cuidado y reparación de la piel. La papaya contiene vitamina A que acelera la formación de nuevas células, protege las capas externas de la piel, la vitamina C es un antioxidante y desarrolla la fuerza capilar, la piel puede beneficiarse con una mayor suavidad, suavidad y resistencia. La papaya reduce los signos de envejecimiento prematuro y elimina las células muertas de la piel.

El té y la fruta de papaya contienen una enzima que disuelve los desechos celulares de la superficie, lo que la convierte en una excelente exfoliación facial. Betacaroteno, protege la piel y proporciona elasticidad<sup>5</sup>.

---

<sup>5</sup> Valor nutricional de la papaya: FAO, 2014. <http://www.fao.org/in-action/inpho/crop-compendium/fruits-vegetables/es/>

**Figura 1. Componentes nutricionales de la papaya**



**Fuente:** Herbs and Smart consumption, Disponible en línea:  
<https://www.herbazest.com>

Según la FAO, la papaya también tiene otros usos en la industria cosmética ya que se utiliza para la piel para un 'estiramiento facial' natural y rejuvenecimiento. La fruta y las hojas verdes se usan en cosméticos, ya que contiene papaína y otras enzimas.

## **2. ASPECTOS IMPORTANTES DE LA PRODUCCION**

En Panamá la siembra de papaya en su gran mayoría no está dirigida hacia la exportación, la misma generalmente es un cultivo que está en manos de pequeños productores que se dedican a comercializar el 90% de la producción en el mercado nacional. Los mismos tienen problemas en sus cultivos por plagas y problemas de mercado, lo que conlleva en ocasiones a que pierdan las cosechas por falta de comercialización.

En el cuadro 1 se observa que la producción de papaya disminuyó sostenidamente del año 2014-15 al 2016-17, para volver a incrementarse en el año 2017-18. En el año 2018-19, nuevamente ocurrió una disminución con respecto al año 2017-18 del 12%; esta situación representó una disminución del 44% en la producción al comparar el año 2014-15 con el año 2018-19.



Este comportamiento fue similar con el rendimiento ya que el mismo disminuyó sostenidamente de los años 2014-15 al 2016-17, para volver a incrementarse en el año 2017-18, para posteriormente disminuir un 4% en el último año agrícola; Esta situación representó una disminución del 26% al comparar el año 2014-15 con el año 2018-19.

**Cuadro 1. Estadística general del cultivo de papaya Años agrícolas 2014-15 al 2018-19.**

COMPARATIVO AÑOS AGRICOLAS					
INDICADORES	2014-15	2015-16	2016-17	2017-18	2018-19
Producción (kg)	22,679,537	21,308,848	10,852,450	14,578,131	12,770,871
Sup. sembrada (ha.)	421	372	374	399	379
Sup. cosechada	421	372	294	354	321
Rendimiento (kg/ha.)	53,857	57,260	36,933	41,198	39,746
Productores	258	251	251	212	114

Fuente: Dirección de Agricultura. MIDA.

En el mismo Cuadro 1 se observa que se registró un descenso sostenido en la superficie sembrada del 10% en el periodo comprendido entre el 2014-15 al 2018-19.

En el periodo entre los años 2014 al 2019, ocurrió una disminución de los productores dedicados al cultivo de la papaya de más del 55%, como resultado de las pérdidas en campo y de la fluctuación de los precios a nivel nacional. Esta disminución en la superficie sembrada, productores y en el rendimiento puede deberse a múltiples factores como la disminución del mercado, cambio de precios, deserción de los productores y comercialización.

### **3. OFERTA EXPORTABLE**

Panamá exportó 585,234 kilos de papaya en el 2019, a través de la Empresa PanaFruit, quien tiene rendimientos que alcanzan hasta 120,000 kg/ha, aspecto importante puesto que la oferta exportable en los próximos años podría contar con rendimientos promedios cercanos a esta producción, lo que significaría un aumento de 44%, con respecto a la producción promedio nacional.

Por otro lado, se pueden realizar proyecciones de aumento de la oferta exportable tomando en cuenta el número de hectáreas sembradas, teniendo como referencia el año 2014-15, que es el mejor en hectáreas sembradas en el último quinquenio, y proyectar la siembra a 421 hectáreas en el año 2023/24, lo que representaría un aumento del 24%, respecto al año 2018-19.

En conjunto el aumento de hectáreas sembradas a 421 y el rendimiento aumentado a 120,000 kg/ha, tenemos como resultado una producción total proyectada de 50,520,000 de kg y 2,972 contenedores para el año 2023/24; de igual forma, se espera aumentar la oferta exportable a un 60% del total de la producción, lo que representaría 30,312,000 kg., o 1,783 contenedores a exportar (Ver cuadro 1 y gráfico 1, 2 y 3).

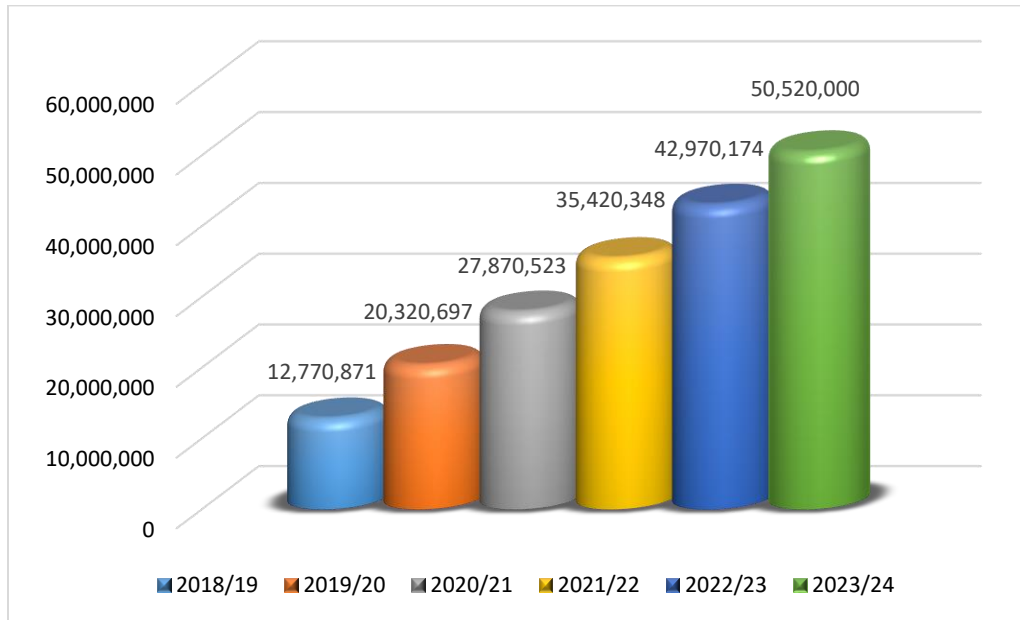
**Cuadro 1. Proyección de la oferta exportable para el año 2023/24**

Criterio	Situación actual (año 2018/19)	Situación proyectada (año 2023/24)
Área de siembra (ha)	321	421
Rendimiento (kg/ha)	39,746	120,000
Producción (kg)	12,770,871	50,520,000
Producción exportable (kg)	585,234 (*4.5%)	30,312,000 (60%)
Cajas de 15 kg.	41,786	2,020,800
Contenedores (N°.)	34	1,783
*Venta Estimada (Bl.)	468,000	24,249,600

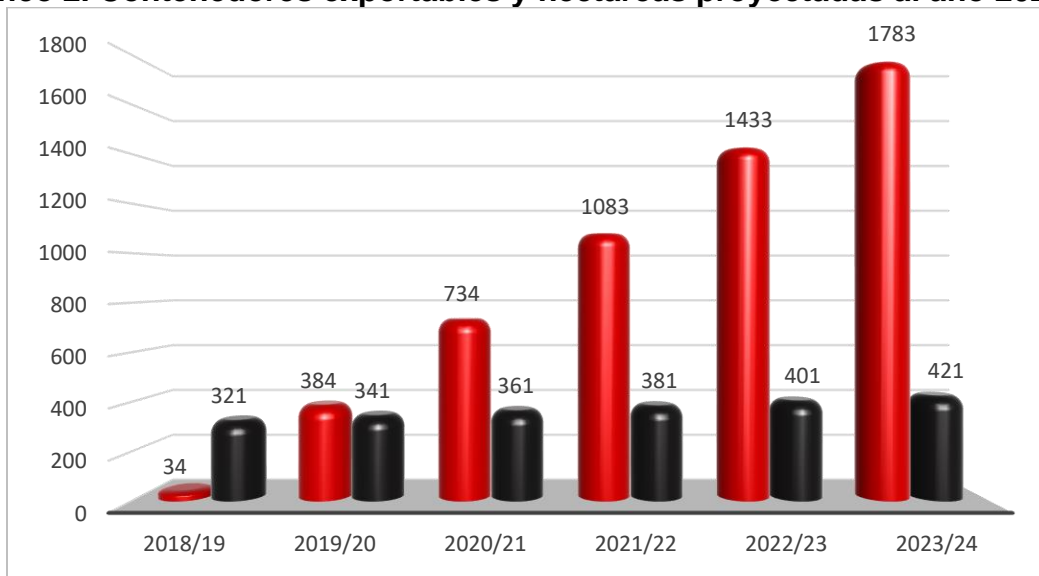
**Fuente:** Creación propia, Unidad de Agronegocios, MIDA. Fuente: Autoridad Nacional de Aduanas: Precio de referencia 1kg. = Bl. 0.80 Según los valores CIF de exportación; \* exportaciones totales del año 2019 (una sola empresa exportó), el porcentaje de merma estimado para producto de exportación ronda el 25%.

<sup>6</sup> Estimaciones según base de datos de la Autoridad Nacional de Aduanas y MIDA

**Gráfico 1. Kilogramos de papaya exportables al año 2023/24<sup>7</sup>.**

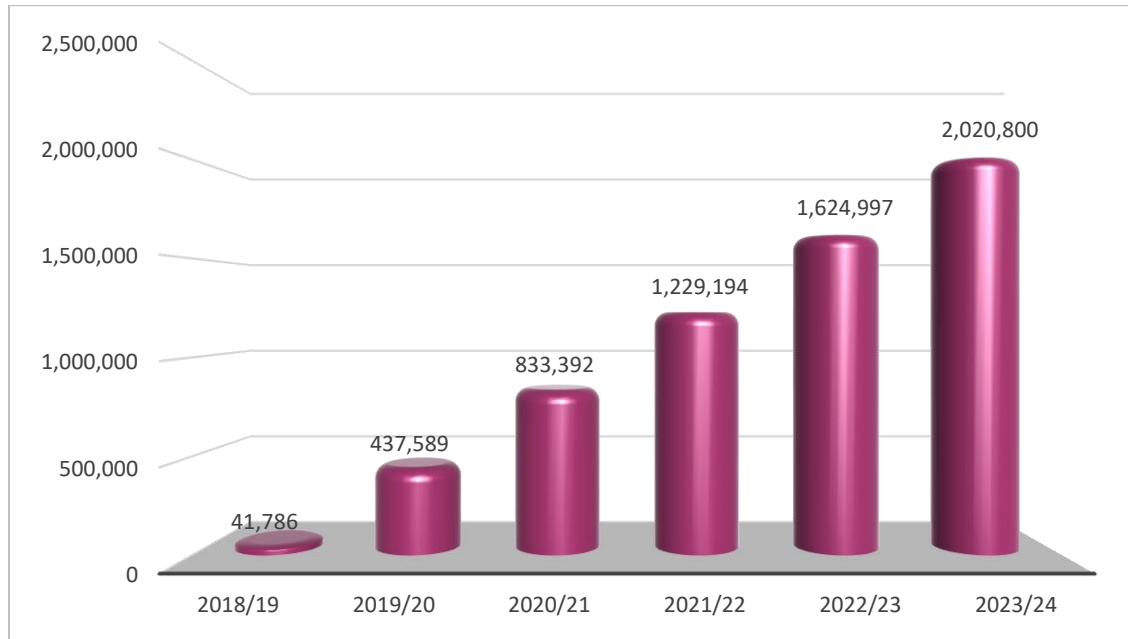


**Gráfico 2. Contenedores exportables y hectáreas proyectadas al año 2023/24**



<sup>7</sup> Estimaciones según base de datos de la Autoridad Nacional de Aduanas y MIDA

**Gráfico 3. Cajas exportables proyectadas al año 2023/24**



#### **4. PRINCIPALES ACTORES DE LA OFERTA EXPORTABLE**

En Panamá solo la Empresa PanaFruit<sup>8</sup>. exporta papaya, en los primeros meses del año 2020, retomaron el mercado canadiense, además de que es la única que mantienen las exportaciones a Estados Unidos en el año 2020, lo que la constituye como una empresa con solidez financiera, apoyada en un rubro de buenas proyecciones; sin embargo, es importante destacar que al año 2019 existían 114 productores que suplen mercados y supermercados de la demanda nacional y que pueden proyectarse al mercado internacional.

Es relevante mencionar que la demanda de productos no tradicionales es cada vez mayor hacia los mercados de China, Estados Unidos y Europa, por esta razón los productores presentan interés en organizarse para participar en los envíos de papayas hacia los mercados internacionales.

<sup>8</sup> Empresa Panafruit, correo electrónico: panafruit@gmail.com



## 5. PRINCIPALES MERCADOS DE LA OFERTA EXPORTABLE DE PANAMÁ.

En la actualidad se envía papaya a Canadá y Estados Unidos, sin embargo, se evalúan nuevos horizontes de exportación para este rubro.

## 6. PRESENTACIONES<sup>9</sup>

La presentación de la papaya panameña de exportación es en cajas, envueltas en mallas de polietileno.

Fotografía de papayas empacadas con mallas de polietileno.



Fotografía de papayas empacadas en cajas de cartón de 30 a 35 libras.



<sup>9</sup> Fotografía tomada por la Unidad de Agronegocios.

# CACAO

## OFERTA EXPORTABLE



## CACAO

El cacao (Theobroma cacao) es un grano que se ha destacado como un rubro de gran importancia comercial en el ámbito nacional y mundial, ya que es utilizado como materia prima para la obtención de diversos productos de la industria de alimentos (confitería, bebidas), la industria cosmetológica y la farmacéutica.

Se distinguen cacaos del tipo "fino o de aroma", provenientes de tipos criollos, y "tipos ordinarios o corrientes", procedentes de cacaos forasteros. Estos últimos, son utilizados para la obtención de grasas y son comercializados en grandes volúmenes, pero con baja calidad en cuanto a sabor y aroma.

El cacao de Panamá es 85% orgánico y además mantuvo la certificación de la Organización Internacional del Cacao del 50% como productor de cacao fino y de aroma que coloca a nuestro producto en una posición privilegiada con una excelente ventaja competitiva, ya que la comercialización de cacao fino y de aroma representa mayores precios de venta en el mercado internacional.

Es importante promocionar nuestras ventajas como el dólar como moneda de uso corriente, excelentes vías terrestres de comunicación, puertos marítimos, el Canal de Panamá y otras, para que empresas internacionales y nacionales inviertan en este rubro de importancia económica para el país.

En la reactivación del Sector Agropecuario se consideró el cacao para la exportación como un rubro prioritario para contribuir al desarrollo socio-económico del país Post-COVID 19. Para ello, habría que realizar la modernización del proceso productivo, agroindustrialización y comercialización para incrementar la oferta exportable con el apoyo financiero requerido por los productores y empresas exportadoras, para contar con una capacidad de producción y un producto competitivo que cumpla los requerimientos de calidad, precio y sostenibilidad que exige el mercado internacional.

## 1. COMPONENTES NUTRICIONALES DEL CACAO

El cacao y sus derivados aportan importantes nutrientes que contribuyen a fortalecer el sistema inmunológico del cuerpo como vitaminas, calorías, proteínas, carbohidratos, grasas, fibras y minerales.



**Fuente:** Herbs and Smart consumption, Disponible en línea:  
<https://www.herbazest.com>

Ayuda a regular la **presión arterial**, contiene mayor cantidad de **antioxidantes** que otros productos como el vino o el té verde que actúan contra los radicales libres y protegen las células; la fibra ayuda a regular el tránsito intestinal.

Se le asocian efectos analgésicos, antiinflamatorios, antitrombóticos, vasodilatadores y antimicrobiales, gracias a su defensa del **sistema inmune**. La presencia de **flavonoides** ayuda a aumentar la elasticidad e hidratación de la piel.<sup>10</sup>

Los **polifenoles** contenidos en el cacao evitan la oxidación del colesterol y se les ha asociado como compuestos esenciales para **prevenir trastornos cardiovasculares** y para estimular las defensas del organismo.<sup>11</sup>

<sup>10</sup>Cacao: propiedades, beneficios y valor nutricional

<sup>11</sup> El valor nutricional del chocolate y sus nutrientes



## 2. ASPECTOS IMPORTANTES DE LA PRODUCCIÓN

En el Cuadro 1 se observa que la producción y el área cosechada aumentaron en 38.54% y 70.77% al comparar los años agrícolas 2018/19 y 2017/18 respectivamente, mientras que el rendimiento disminuyó en 14.69%.

**Cuadro 1. Estadística general del cultivo del cacao años agrícolas 2014-15 al 2018-19**

Indicador	2014-15	2015-16	2016-17	2017-18	2018-19
Producción (qq)	8,470	14,014	13,838	10,560	14,630
Siembra (ha)	5,692	5,754	5,665	4,674	4,884
Cosecha (ha)	5,586	5,610	4,797	3,387	5,784
Rendimiento (qq/ha)	1.54	2.42	2.86	3.08	2.64
Productores	2,713	2,749	3,531	2,446	2,030

**Fuente:** Dirección de Agricultura. Ministerio de Desarrollo Agropecuario

Es importante destacar que en el último año agrícola si bien es cierto que aumentó la producción, también es cierto que se incrementó el área cosechada la cual no es compatible con el área de siembra. Igualmente, hubo una disminución en el rendimiento.

Los cultivares de siembra que se utilizan con mayor frecuencia son los clones CNN-51 (ideal para la producción de manteca), CCC-137 y otros como el CATIE R-1, CATIE R-2, CATIE R-6 (provenientes del CATIE) y el INC-67 que se utiliza como patrón.

La producción es baja en las áreas de Bocas del Toro y la Comarca Ngobe-Buglé originado principalmente por el uso de materiales de siembra de baja producción y susceptibles a enfermedades como Monilia y Phytophthora, plantaciones con edad promedio de más de 30 años, manejo agronómico donde predomina la tradición y la cultura de los productores, así como falta de asistencia técnica en los aspectos productivos y manejo post cosecha entre otras características.

Esta situación tiene como consecuencia que el rendimiento obtenido está por el orden de 2.64 qq/ha, el más bajo en comparación con otros países del área. En el caso de la empresa Forrest Finance Panama que tiene sembradas 150 ha con un manejo orgánico (sin uso de agroquímicos), el rendimiento está por el orden de los 18 qq por ha.

El cacao panameño producido por los productores asociados en la Cooperativa de Servicios Múltiples Cacao Bocatoreña (COCABO, R.L.), tiene los atributos de que es 85% orgánico certificado por Bio Suisse Organic (para ingresar al mercado de Suiza) y Oregon Tilth (para ingresar a los mercados de Europa y Estados Unidos),

además de la certificación por Fair Trade (Comercio Justo) que reconoce mejor precio por ser un producto orgánico y además cuenta con una clasificación del 50% como cacao fino y de aroma certificado por la Organización Internacional del Cacao (ICCO) en marzo de 2019.

## 2.1. Áreas de producción

Las áreas principales de producción de cacao se localizan en la provincia de Bocas del Toro y la Comarca Ngobe Buglé, donde pequeños productores localizados en áreas de difícil acceso se encuentran organizados en COCABO, R.L. con sede en Almirante, Bocas del Toro, así como por la empresa privada Forrest Finance Panamá que producen 150 ha.

En la Comunidad de Cuango en la Costa Arriba de la provincia de Colón, la Empresa 12Tree Finance Panamá sembró 480 ha.

La empresa colombiana Casa Lucker muestra interés en sembrar alrededor de 500 ha de cacao, pero no en la provincia de Bocas del Toro, argumentando que la alta precipitación afecta el desarrollo del cultivo.

## 3. OFERTA EXPORTABLE

En el Cuadro 2 complementado con las Gráficas 1, 2 y 3 se puede observar que nuestro país en el año agrícola 2018/2019 tuvo un área de cosecha de 5,784 ha que puede incrementarse a 6,784 ha. Las 5,784 ha originó una disponibilidad de 13,167 qq, que puede incrementarse a 79,173 quintales proyectados para el año 2024 para la exportación y para el mercado nacional, lo aumentaría el número de contenedores a exportar de 29 a 176 contenedores.

Para obtener esta proyección se tomó en consideración los siguientes criterios:

- Un área proyectada de 1,000 ha nuevas sembradas por empresas que han mostrado interés en invertir en cacao como lo es el caso de Casa Lucker que desea sembrar 500 ha.
- Renovación de 1,000 ha entre los socios de COCABO, R.L.
- Rendimiento proyectado de 5 qq/ha en la cosecha realizada por COCABO, R.L., 20 qq en la cosecha de Forest Finance Panama, en Bocas del Toro, 40 qq/ha en la cosecha de 12Tree Finance Panama en Cuango, Colón y 40 qq/ha para las nuevas empresas participantes.

Es importante destacar que las 480 ha de Forest Finance Panamá cuentan con riego por goteo y junto a las 150 ha de 12Tree Finance se fertilizan con abono



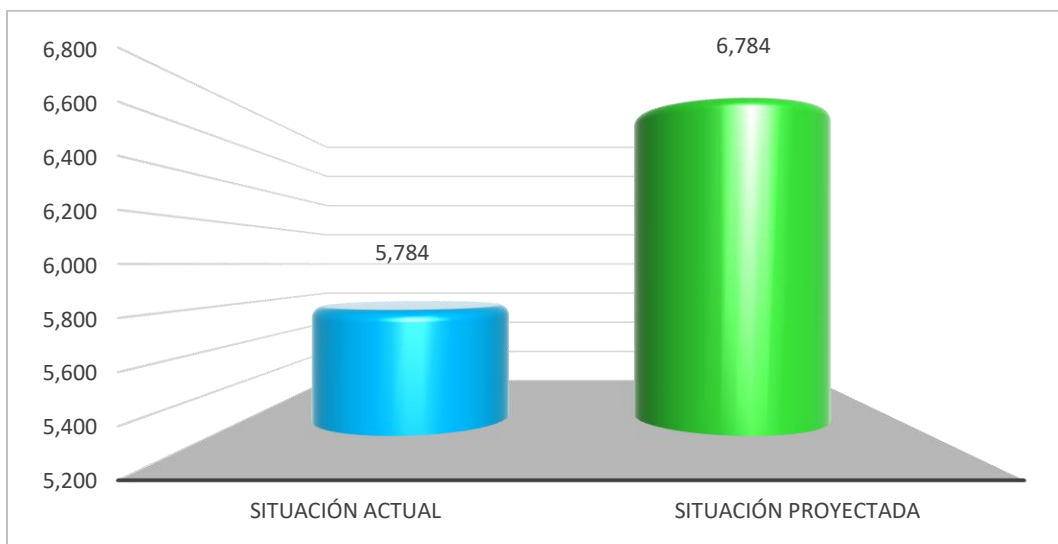
orgánico. Se proyecta que las nuevas siembras realizadas por las empresas interesadas siembren utilizando riego por goteo y fertilización orgánica.

- Merma del 10% de la producción por problemas de manejo post cosecha y grano no exportable.

**Cuadro 2. Proyección de la oferta exportable (Año 2020 a 2024)**

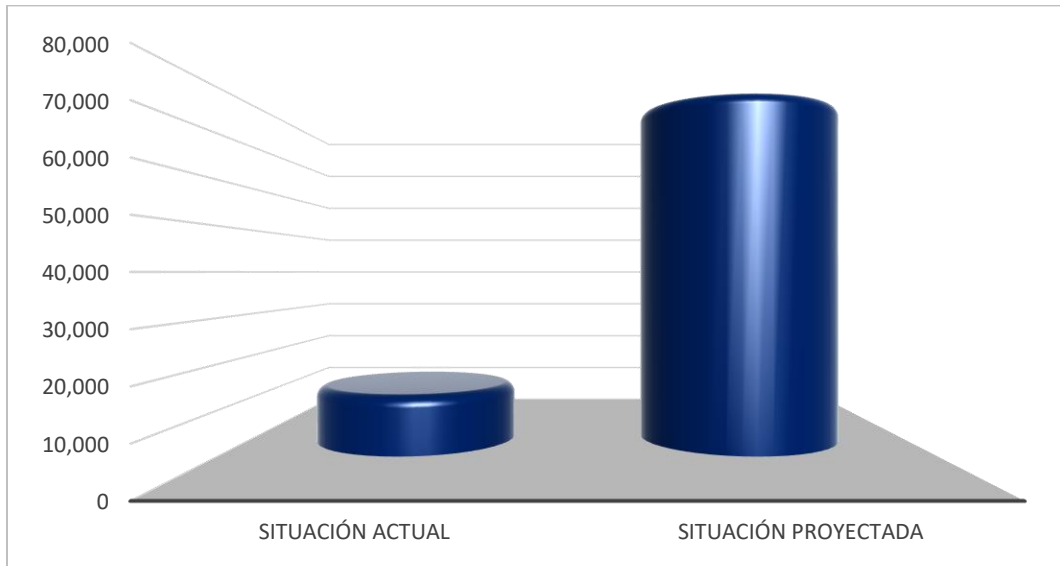
Criterio	Situación actual	Situación proyectada
Área de cosecha (ha)	5,784	6,784
Producción actual (qq)	14,630	87,970
Producción exportable (90%)	13,167	79,173
Contenedores exportados (N°).	29	176

**Gráfica 1. Área de cosecha actual y proyectada. Año 2018/19 a 2023/24 (En ha).**



**Fuente:** Unidad de Agronegocios, MIDA

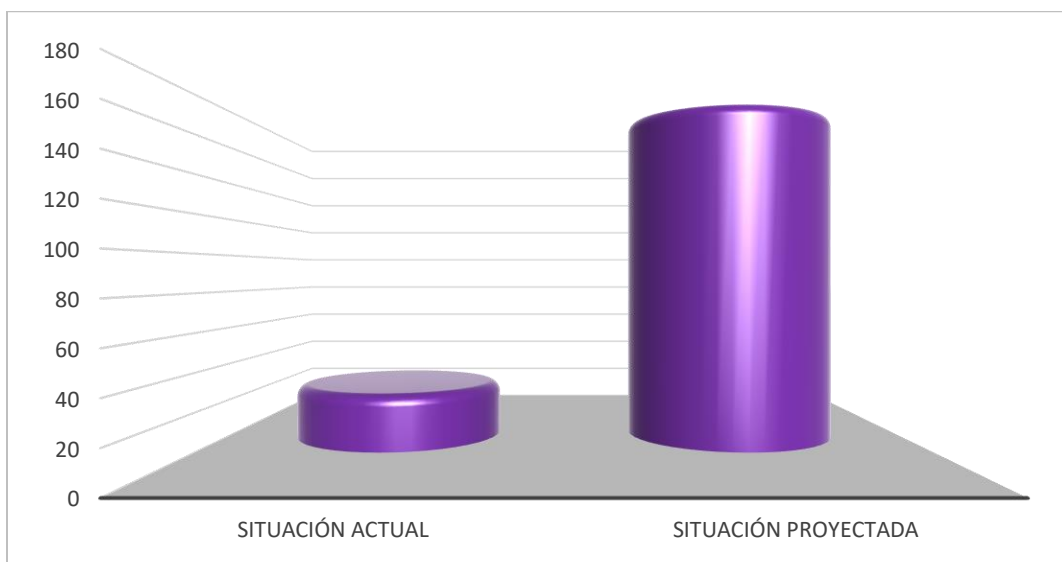
**Gráfica 2. Producción exportable actual y proyectada. (En qq)**



Fuente: Unidad de Agronegocios, MIDA

Por la importancia de incrementar la oferta exportable de cacao en un mundo globalizado, competitivo y de libre mercado, es necesario realizar una reingeniería del proceso productivo, agroindustria y de mercados con apoyos integrales para aumentar la producción, productividad y competitividad con sostenibilidad en calidad y volumen, para abastecer los mercados de Europa, China y Rusia.

**Gráfica 3. Contenedores exportados actual y proyectados (En unidades).**



Fuente: Unidad de Agronegocios, MIDA

#### 4. PRINCIPALES ACTORES DE LA OFERTA EXPORTABLE

En Panamá una Cooperativa de Servicios Múltiples y un grupo de productores independientes se dedican a la producción y exportación de cacao, así como una empresa agroindustrial tecnificada que exporta derivados de cacao. Estas son:

**Cuadro 3. Principales empresas que producen y exportan cacao a nivel nacional.**

Empresas	Ubicación	Contacto	Correo electrónico
COCABO, R.L.	Almirante, B. del Toro	Rupilio Abrego	rupilio.abrego@cocabo.org
Forest Finance Panama	Changuinola, B. del Toro	Julissa Domínguez	Julissa.dominguez@forestfinance.com
12Tree Finance Panama	Cuango, Colón	Carolina Mejía	carolina.mejia@12tree.de
Kocoa del Istmo (Agroindustria)	Sabanitas, Colón	Justo Jiménez	justojimenez2011@hotmail.com

#### 5. PRINCIPALES MERCADOS DE EXPORTACIÓN DE PANAMÁ

Entre los principales mercados a los cuales Panamá exporta cacao se tiene a:

- Suiza
- Bélgica
- Italia
- Honduras
- Alemania
- España
- Uruguay
- Holanda
- Sudáfrica

#### 6. PRESENTACIÓN

El cacao se envía a los mercados internacionales por vía marítima en contenedores sin refrigeración de 40 pies que llevan 500 sacos de polipropileno de 100 libras cada uno.

# MELÓN

## OFERTA EXPORTABLE



## MELÓN

En Panamá se cultiva melón de los cultivares Amarillo, Cantaloupe, Galia y Piel de sapo; es un cultivo de verano, su fruto tiene gran cantidad de agua y un sabor muy dulce. Es un cultivo de clima cálido que se desarrolla bien en condiciones de baja humedad y altas temperaturas.

Tiene gran demanda en el mercado internacional y Panamá cuenta con oportunidades para incrementar las exportaciones, de acuerdo a los siguientes factores:

- En Panamá la siembra de melón se da principalmente en el área de Herrera, Los Santos, Veraguas, Panamá Oeste.
- Esta fruta tiene gran demanda en los países de Europa y Estados Unidos.
- La producción de melón para la exportación dispone de una cartera crediticia por parte tanto de la banca privada como la banca estatal, además de apoyo con programas de incentivos.

El melón se comercializa y exporta principalmente como fruta fresca. Otros países logran su agro procesamiento, utilizándola para la fabricación de jugos.

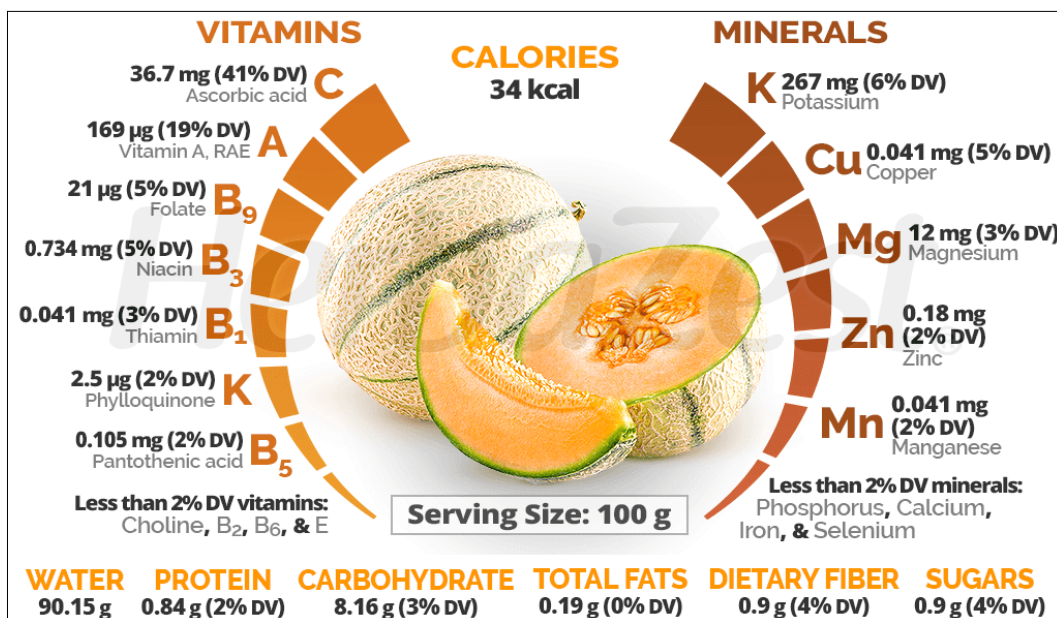
### **IMPORTANCIA DE ESTE TRABAJO CON RELACION A COVID-19**

Para la reactivación del sector agroexportador la producción de Melón para la exportación es uno de los rubros importantes que contribuirán al desarrollo de la economía del país después del COVID-19, a través de la modernización y apoyos financieros requeridos por los productores y empresas agroexportadoras que conlleven a aumentar la oferta exportable, para contar con una capacidad de producción y un producto competitivo que cumplan los requisitos de calidad, precio y sostenibilidad en las entregas.

## 1. COMPONENTES NUTRICIONALES DEL MELÓN

El melón es una fruta altamente hidratante, tomando en cuenta que tiene un 90% de agua, es rica en vitaminas y antioxidantes. Es una fruta diurética, por su contenido de agua y potasio, por lo cual ayuda eliminar líquido. Junto con la sandía es una de las frutas con más baja cantidad de azúcar y por su escaso valor calórico, es un alimento ideal en **dietas para adelgazar**. Además, es una buena forma de mantenernos **hidratados**.

Los melones también son ricos en hidratos de carbono y en su composición destaca la presencia de proteínas y fibra.



Fuente: Herbs and Smart consumption, Disponible en línea: <https://www.herbazest.com>

Entre otros beneficios, del melón contribuyen a la salud de las personas de las siguientes formas:<sup>12</sup>

- Es excelente para las dietas adelgazantes por su bajo poder calórico.
- Es rica en vitamina A
- Contiene potasio.
- Aporta vitamina E
- Alto contenido de ácido fólico

<sup>12</sup> <https://www.hogarmania.com/cocina/escuela-cocina/consejos-compra/melon-7995.html>



## 2. ASPECTOS IMPORTANTES DE LA PRODUCCIÓN

El cuadro No.1 indica que el melón para la exportación tuvo su punto más alto de producción en el año agrícola 2015/16, con una disminución significativa para el año agrícola 2018/19.

Es importante destacar que la disminución porcentual de la producción en el año 2016/17 con respecto al año 2015/16 fue de un 49.63% y la disminución promedio en el periodo analizado al comparar 2018/19 con la mayor producción que fue el año agrícola 2015/16, está por el orden del 70.55% (2,873,446 Kgs de la producción).

**Cuadro No.1**  
**Estadística general del cultivo de melón**  
**Años agrícolas 2014/15 al 2018/19**

Indicador	2014/15	2015/16	2016/17	2017/18	2018/19
<b>Producción (kg)</b>	2,088,814	4,072,757	2,051,347	1,188,379	1,199,311
<b>Siembra (ha)</b>	94	131	109	65	48
<b>Cosecha (ha)</b>	94	131	109	65	48
<b>Rendimiento (kg/ha)</b>	22,181	31,207	18,824	18,280	24,993
<b>Productores</b>	5	7	5	6	2
<b>Producción per cápita (Producción/Productores)</b>	417,763	581,822	410,269	198,063	599,655

Fuente: Dirección de Agricultura, MIDA

En el mismo cuadro No.1 se observa que el área sembrada también tuvo fluctuaciones en el periodo analizado y si comparamos el año agrícola 2018/19 con la mayor área sembrada (2015/16), la disminución tuvo por el orden del 63.36% (82 has).

### Áreas de producción

La producción de melón para la exportación en Panamá se desarrolla principalmente en las provincias, como se apreciar el cuadro No 2.

**Cuadro No.2. área sembrada de melón año agrícola 2015/16 (en ha)**

Área	Has	%
Chiriquí	24	9%
Veraguas	3	1%
Herrera	103	40%
Coclé	24	9%
Panamá Oeste	0	0%
Panamá Este	0	0%
Los Santos	105	41%
Darién	0	0%
<b>TOTAL</b>	<b>259</b>	<b>100%</b>

Fuente: Dirección de Agricultura, MIDA

De las 259 ha sembradas en el año 2015/16 que fue el año en que hubo mayor volumen de exportación en las áreas de Chiriquí, Veraguas, Coclé, Herrera y Los Santos, solo 131 ha fueron destinadas al mercado de exportación distribuidas en la forma como se aprecian en el Cuadro No.2.

### 3. OFERTA EXPORTABLE

Nuestro país cuenta con suelos con potencial para incrementar el área de siembra y rendimientos por hectáreas de melón para la exportación al año agrícola 2020/2024 a por lo menos 600 has, que podría generar una oferta exportable de 27, 000,000 Kg, equivalente a 1, 800,000 cajas para obtener 1,154 contenedores en un periodo estimado de cinco años y de acuerdo con los criterios que se observan en el Cuadro No. 3, así como en las gráficas 3,4, 5 y 6.

**Cuadro No. 3. Proyección de la oferta exportable de melón (Año 2018/19 a 2023/24)**

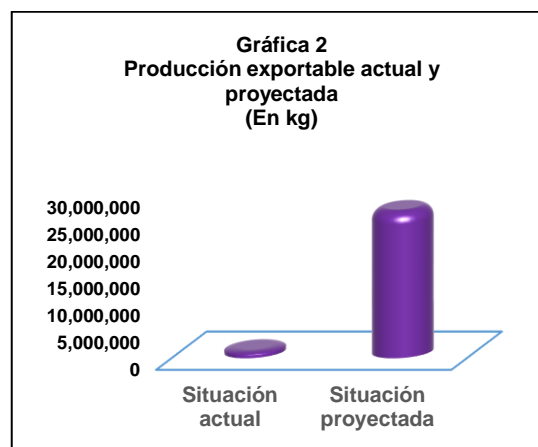
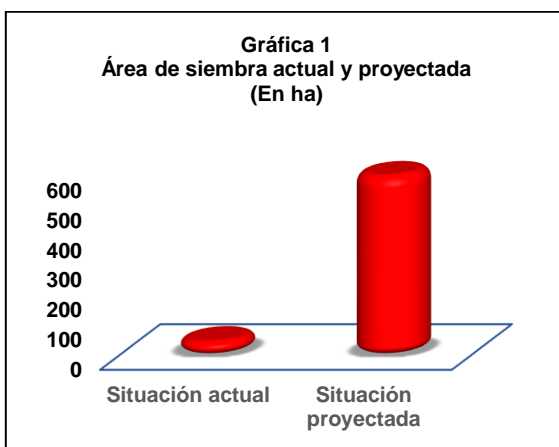
CRITERIOS	Situación Actual (año 2018/2019)	Situación Proyectada (año 2020/2025)	Incremento	Incremento %
Área de siembra (ha)	48	600	552	1150%
Rendimiento (kg/ha)	24,986	50,000	25,014	100%
Producción (kg)	1,199,311	30,000,000	28,800,689	2401%
Fruta Exportable (kg)(90%)	1,079,380	27,000,000	25,920,620	2401%
Caja por ha producida (unid)	71,980	1,800,000	1,728,020	2401%
Contenedores Total (N°)	46	1,154	1,108	2409%
Venta Estimada (USD)	701,804	17,550,000	16,848,196	2401%

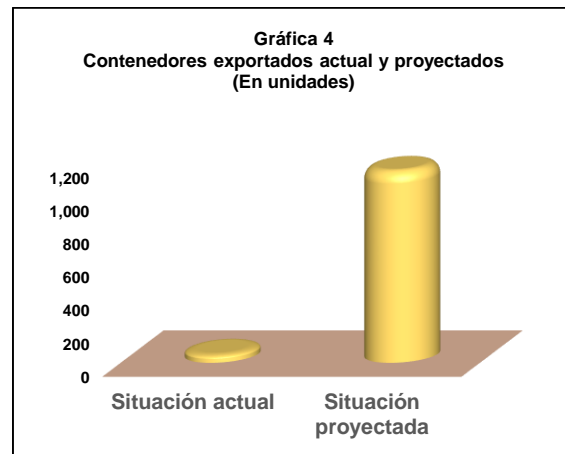
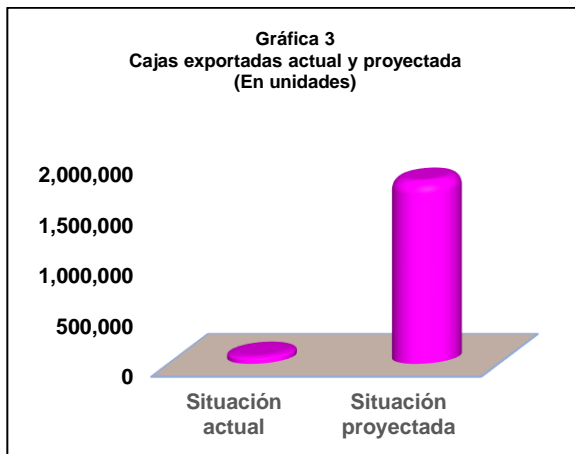
Fuente: Elaboración Propia. Unidad de Agronegocios, MIDA

Valores de referencia: Precio por Kg= \$0.65, Cajas por contenedor 1,560 y peso x caja=15 kg.

Cabe señalar que este rendimiento no es inalcanzable, ya que actualmente la empresa Estrada Company, S.A. del productor Omar Estrada tienen un rendimiento de 50,000 kg/ha.

Las empresas tienen un mercado y continúan buscando nuevos clientes, por lo tanto, no les sería difícil comercializar la producción si se orienta hacia la tendencia de la demanda de los mercados internacionales principalmente en los países europeos.





#### 4. PRINCIPALES ACTORES DE LA OFERTA EXPORTABLE

Las empresas que se dedican a la producción y exportación de melón, se encuentran distribuidas en las provincias de Herrera, Veraguas, Los Santos y Coclé, además de Panamá Oeste en los dos últimos años del periodo analizado.

**Cuadro No.4.Principales empresas que producen y exportan melón a nivel nacional**

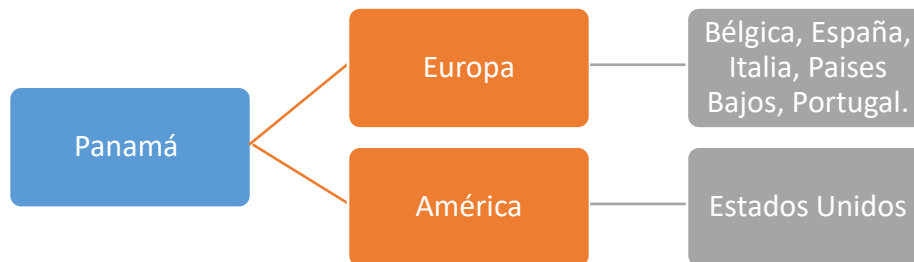
Empresas	Ubicación	Contacto	Correo electrónico
<b>Herrera</b>			
Agro Export Pacific,S.A	Potuga	Ricardo Salas	Edwinp653@gmail.com
APSECU	Cascajillo	Josue Solis	josuesolis495@gmail.com; josuesolis@apsecu.com;
Potuga Fruit Company	Potuga	Carlos Campos	ernesto@potugafruit.com; info@potugafruit.com;
Panamá Squash	Herrera	Danny Santana	<a href="mailto:panama_squash@hotmail.com">panama_squash@hotmail.com</a>
Empresas	Ubicación	Contacto	Correo Electrónico
<b>Los Santos</b>			
Mensabe Export & Import	Santo Domingo	Carlos Ríos	mensabexporta@gmail.com; mensabexport@gmail.com;
Agrolat, S.A.	Tonosí	Guillermo Sosa	cmontenegro@agrolat.com; calofa@gmail.com; gdosat@hotmail.com;
Empresa	Ubicación	Contacto	Correo Electrónico
<b>Coclé</b>			
Estrada Company, S.A	Chame	Omar Estrada	estradacompany@estco.com.pa
Agro Tropical Sostenible	Antón	Fermina Vázquez de González	mensabexporta@gmail.com ; mensabexport@gmail.com;

Fuente: Unidad de Agronegocios.

## 5. PRINCIPALES MERCADOS DE EXPORTACIÓN DE PANAMÁ

Panamá exportó a seis diferentes países distribuidos en Europa y América, durante el periodo analizado, incluyendo a junio de 2019.

Históricamente entre los años 2014 al 2018, los mayores compradores de melón panameño fueron a los países ubicados en el continente europeo, donde se comercializo el 99.9 % del total exportado, ya que los países de América solo adquirieron el 0.1% de lo exportado por Panamá.



## 6. PRESENTACIONES

Fotografía de melones panameños empacados en cajas de cartón.





# SANDIA

## OFERTA EXPORTABLE



## SANDIA

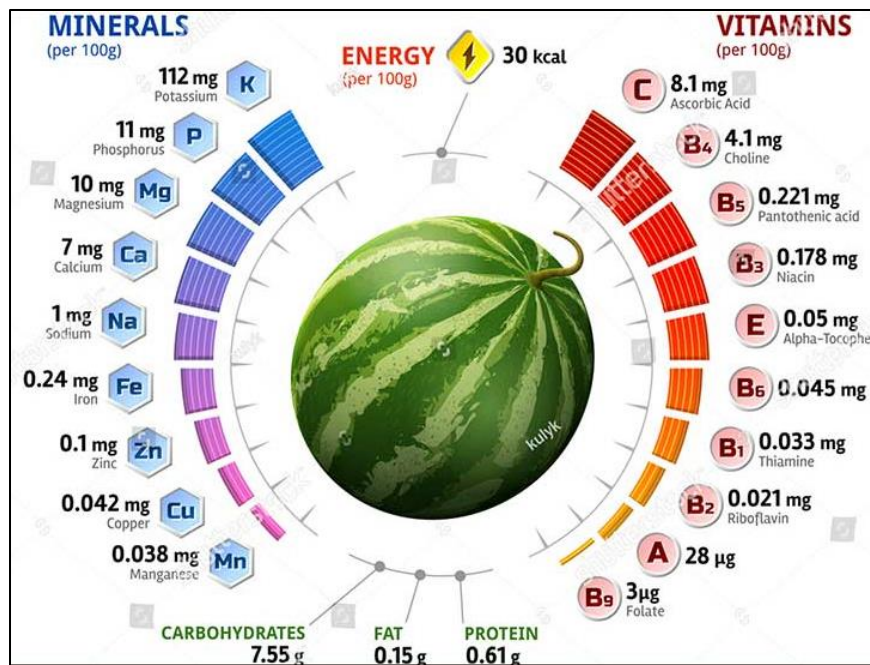
En Panamá se cultiva sandía de variedades comerciales como Quetzalí, Joya, Klondike, Charleston Gray, Crimson Sweet, Sugar Baby, Sweet Marvell y Mickey Lee, de las cuales se exportan la Quetzalí y Joya de gran demanda en el mercado internacional.

Nuestro país cuenta con grandes oportunidades para incrementar las exportaciones, por los siguientes factores:

- En Panamá se producen en las provincias de Herrera, Los Santos, Coclé, Veraguas, Chiriquí y Panamá Oeste.
- Las empresas agroexportadoras están principalmente establecidas en las provincias de Panamá Oeste, Herrera y Los Santos para la exportación de sandía a los mercados de Estados Unidos, Europa, África y América.
- La producción de sandía dirigida al mercado internacional como fresca dispone de una cartera crediticia por parte de la banca estatal y privada, además de incentivos estatales; los productores han demostrado vasta experiencia en el manejo y comercialización de este cultivo.

Para la reactivación del sector agroexportador la producción de sandía para la exportación es uno de los rubros importantes que contribuirán al desarrollo de la economía del país después del COVID-19, a través de la modernización y apoyos financieros requeridos por los productores y empresas agroexportadoras que conlleven a incrementar la oferta exportable, para contar con una capacidad de producción y un producto competitivo que cumplan los requerimientos de calidad, precio y sostenibilidad en las entregas.

## 1. COMPONENTES NUTRICIONALES DE LA SANDIA:



Fuente: Herbs and Smart consumption, Disponible en línea: <https://www.herbazest.com>

Entre los beneficios, de la sandía que contribuyen a la salud de las personas tenemos:

- Alto contenido de vitaminas (A, B, E) y minerales
- Mejora la circulación
- Es un antioxidante
- Ayuda al sistema inmunológico
- Hidrata nuestro organismo

## 2. ASPECTOS IMPORTANTES DE LA PRODUCCION:

El Cuadro 1 indica que la sandía para la exportación tuvo su punto más alto de producción en el año 2015/16 con una disminución significativa para el año 2016/17, para luego tener una tendencia a recuperarse durante los años 2017/18 y 2018/19.

Es importante destacar que la disminución porcentual de la producción en el año 2016/17 con respecto al año 2015/16 fue de un 53.10% y que la disminución promedio en el período analizado al comparar el año 2018/19 con el de mayor producción que fue el año 2015/16, está por el orden de 40.13%

**Cuadro 1. Estadística general del cultivo de sandía de exportación años agrícolas 2014/15 al 2018/19**

Indicador	2014/15	2015/16	2016/17	2017/18	2018/19
Producción (kg)	23,252,109	29,063,368	13,629,275	15,723,442	17,399,710
Siembra (ha)	828	988	562	637	494
Cosecha (ha)	828	920	503	605	494
Rendimiento (kg/ha)	28,078	31,570	27,080	25,991	35,244
Productores	111	75	51	40	25
Producción per cápita (Producción/Productores)	209,478	387,512	267,241	393,086	695,988

**Fuente:** Dirección de Agricultura, MIDA.

En el mismo Cuadro 1 se observa que el área sembrada tuvo sus fluctuaciones en el período analizado y que, si se compara al año agrícola 2018/19 con el de mayor área sembrada que fue el 2015/16, la disminución estuvo por el orden del 50%.

Igualmente, es importante destacar que la cantidad de productores dedicados a la actividad han disminuido en forma sostenible con el transcurso de los años.

El período de siembra de sandía para la exportación se inicia a partir del mes de diciembre y la cosecha respectiva se realiza desde los meses de febrero a abril y los cultivares más generalizados en las siembras son Quetzaly y Mini Seeds Less.

### Áreas de Producción para la exportación

Las áreas que se caracterizan por dedicarse a la producción de sandía para la exportación son Veraguas, Coclé Panamá Oeste, Chiriquí, Herrera y Los Santos. Veraguas, Coclé y Panamá Oeste mantienen el 74.47% del área total de siembra y el 25.53% se distribuyen en Chiriquí, Los Santos y Herrera.

### 3. OFERTA EXPORTABLE

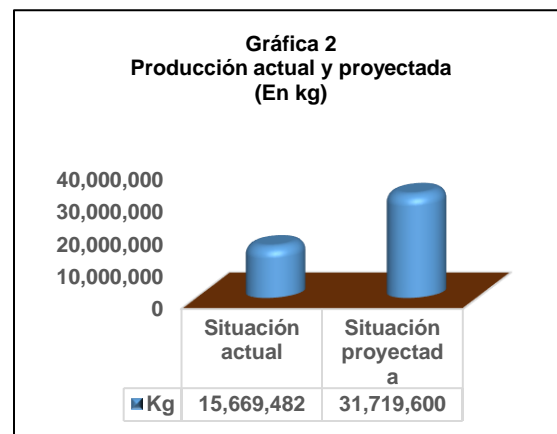
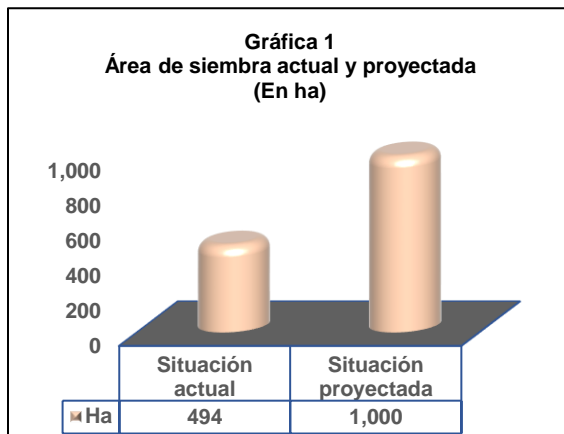
Debemos como país hacer el esfuerzo para regresar a los niveles de producción obtenidos en el año agrícola 2015/16, en donde 75 productores sembraron 988 ha para la exportación, con una producción de 29,063,368 kg en contraste con los 25 productores con 494 ha sembradas y una producción de 17,399,710 kg obtenidos en el año agrícola 2018/19.

## Cuadro 2. Proyección de la oferta exportable de sandía año 2023-2024

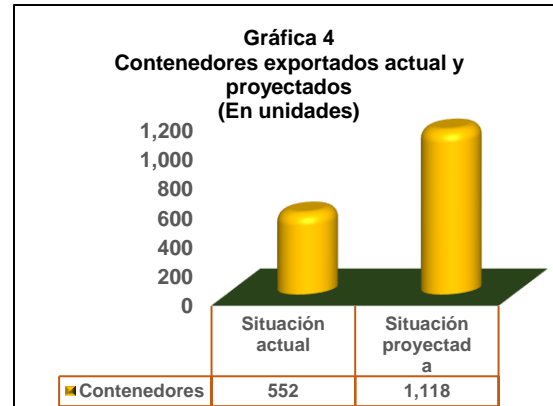
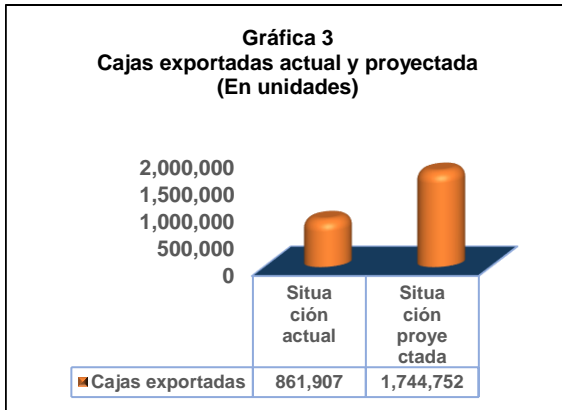
Criterio	Situación actual (Año 2018/19)	Situación proyectada (Año 2023/24)	Incremento	Incremento %
Área de siembra (ha)	494	1,000	504	102 %
Rendimiento (kg/ha)	35,244	35,244	0	0 %
Producción (kg)	17,410,536	35,244,000	17,833.46	102 %
Fruta exportable (90%)	15,669,482	31,719,600	16,050.118	50 %
Cajas producidas (Unid)	861,907	1,744,752	882,845	50 %
Contenedores (N°.)	552	1,118	566	50 %
Venta Estimada (USD) <sup>13</sup>	6,424,487.62	13,005,036.00	6,580,548	50 %

Fuente: Unidad de Agronegocios-MIDA

Esto significa que nuestro país tiene un gran potencial para incrementar el área de siembra de sandía, permitiendo aumentar la oferta exportable de 552 contenedores exportados en el año agrícola 2018/19 a 1,118 contenedores en el año agrícola 2023/24.



<sup>13</sup> Valores de referencia: Precio Kg=USD0.41, Cajas por contenedor= 1560, Peso por caja= 18.18kg



De acuerdo con las empresas, ellas tienen mercado para su producción actual y continúan en la búsqueda de nuevos clientes y no les sería difícil comercializar el incremento en la producción si se orienta hacia la tendencia de la demanda de los mercados internacionales que actualmente van dirigidos al consumo de sandías sin semilla y unipersonales.



#### 4. Principales Actores de la Oferta Exportable

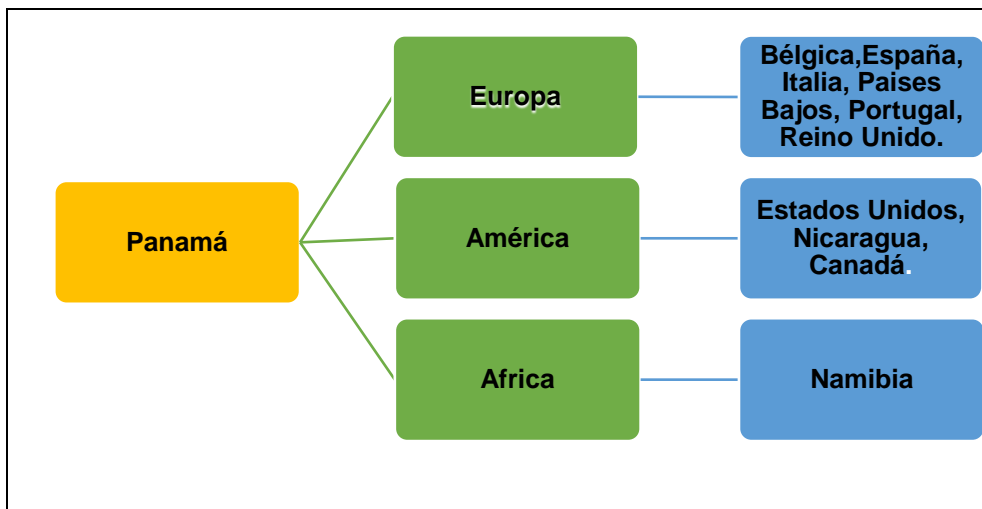
Existen empresas exportadoras que se dedican a la producción y exportación de sandía, las cuales se encuentran distribuidas en las provincias de Panamá Oeste, Coclé, Herrera, Los Santos, Veraguas y Chiriquí, tal como se observa en el Cuadro 3.

**Cuadro 3. Principales empresas que producen y exportan sandía a nivel nacional**

Empresas	Ubicación	Contacto	Correo electrónico
<b>Herrera</b>			
Agro Export Pacific, S.A	Potuga	Ricardo Salas	Edwinp653@gmail.com
APSECU	Cascajillo	Josue Solis	josuesolis495@gmail.com; josuesolis@apsecu.com;
Potuga Fruit Company	Potuga	Carlos Campos	ernesto@potugafruit.com; info@potugafruit.com;
Panamá Squash	Herrera	Danny Santana	<a href="mailto:panama_squash@hotmail.com">panama_squash@hotmail.com</a>
<b>Los Santos</b>			
Mensabe Export & Import	Santo Domingo	Carlos Ríos	mensabexporta@gmail.com; mensabexport@gmail.com;
Agrolat, S.A.	Tonosí	Guillermo Sosa	cmontenegro@agrolat.com; calofa@gmail.com; gdosat@hotmail.com;
<b>Coclé</b>			
Estrada Company, S.A	Chame	Omar Estrada	estradacompany@estco.com .pa
Agro Tropical Sostenible	Antón	Fermina Vázquez de González	mensabexporta@gmail.com; mensabexport@gmail.com;

Fuente: Unidad de Agro negocios, MIDA

## 7. PRINCIPALES MERCADOS DE EXPORTACIÓN DE SANDÍA DE PANAMÁ



Fuente: Contraloría General de la Republica.

Para estar acorde con el crecimiento de las exportaciones nacionales se debe leer de una forma clara la tendencia de consumo de los mercados, principalmente el mercado europeo que representa el 92.40 %, el continente americano tiene el 7.59 % y África el 0.01 % del total de las exportaciones.

## 8. PRESENTACIONES

Presentación de la sandía exportable, la misma puede se empacada en cajas de cartón y estibadas en pallets.



# PITAHAYA

## OFERTA EXPORTABLE



## PITAHAYA

La pitahaya o fruta de dragón es un cactus de las especies *hylocereus* y *selenicereus* de la familia Cactaceae, proveniente de América, es terrestre o epífita, sus tallos son pesados, muy ramificados con alas planas y largas, puede alcanzar hasta seis metros de longitud.

Esta planta se aferra al tutor gracias a sus fuertes raíces aéreas; tiene de dos a cinco espinas cortadas y afiladas en cada areola. El fruto tiene características no espinosas, es oblongo ovalado, mide entre cuatro a diez centímetros de largo, internamente es de color blanco, jugoso y dulce con muchas semillas negras comestibles.



Ilustración 1. Foto de pitahaya roja

Las plantas de pitahaya son perennes y generalmente requieren soporte porque su morfología les impide sostenerse.

Estas plantas se adaptan al clima de Panamá perfectamente, puesto que son resistentes a la sequía y su crecimiento prospera desde el nivel del mar hasta los 1,850 msnm; requieren temperaturas de 18 a 26 °C, pero tienen un umbral máximo de hasta 40 °C, con precipitaciones de 650 a 1,500 mm anuales.

Es resistente a un gran número de plagas y enfermedades por sus características vegetativas, en cuanto a suelo se recomiendan los suelos calcáreos, en cuanto a cosecha se da a los 18 meses después de la siembra y comienza a producir en niveles óptimos a partir del tercer año, su reproducción es por pencas y por semillas. Florece y fructifica en agosto y septiembre.

Entre las especies de pitahaya más destacadas tenemos:

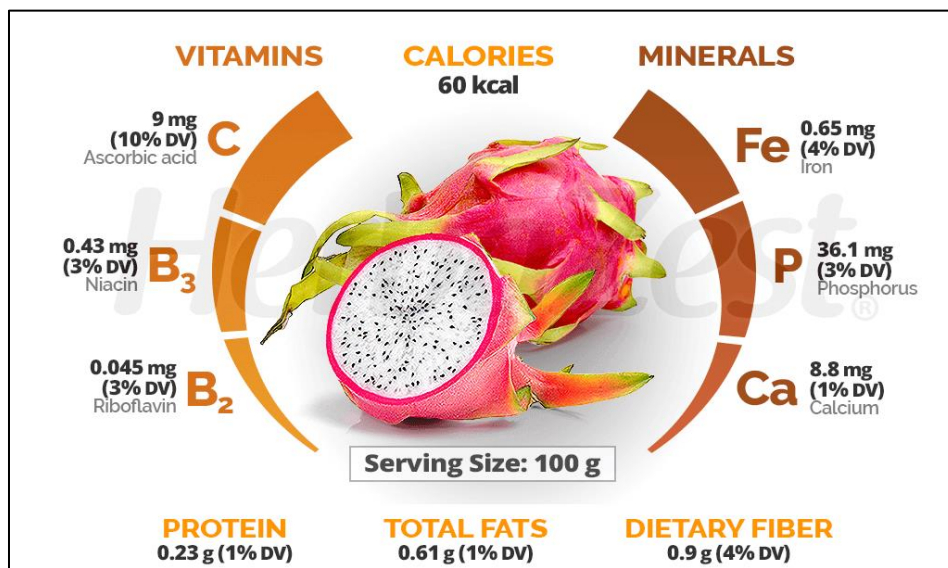
**Tabla 1. Principales especies y características de piel y pulpa.**

Especie	Color de la pulpa	Color de la piel
<i>Hylocereus costaricensis</i>	Pulpa roja	Piel rosada
<i>Hylocereus monacanthus</i>	Pulpa roja	Piel rosada
<i>Hylocereus unda</i>	Pulpa blanca	Piel rosada

## 1. COMPONENTES NUTRICIONALES DE LA PITAHAYA

Según la FAO, la pitahaya es rica en fibra, calcio, fósforo y vitamina C. Se trata de una fruta muy especial en cuanto a cualidades medicinales con un amplio espectro de aplicaciones, desde el alivio de problemas estomacales comunes, tales como gastritis, hasta ser una fruta recomendada para personas con diabetes y problemas endocrínógenos.

La pitahaya contiene captina, un tónico para el corazón. El beneficio más conocido de esta fruta es su contenido de aceites naturales, en la pulpa y semillas, que mejora el funcionamiento del tracto digestivo (tiene un efecto laxativo) <sup>14</sup>.



**Fuente:** Herbs and Smart consumption, Disponible en línea: <https://www.herbazest.com/herbs/dragon-fruit>

## 2. ASPECTOS IMPORTANTES DE LA PRODUCCION

La pitahaya es un fruto que en los últimos años ha presentado aumentos importantes en su comercialización por las múltiples características beneficiosas ya que contiene antioxidantes, mucílagos, ácido ascórbico, fenoles, es rica en Vitamina C, contiene vitaminas del grupo B, minerales como calcio, hierro y fósforo, posee proteína vegetal y fibra soluble.

El cultivo de la pitahaya tiene exigencias agroclimáticas que se pueden encontrar en Panamá en el transcurso del año, la temperatura generalmente varía de 24 °C a

<sup>14</sup> Usos y mercados de la pitahaya, FAO. Disponible en línea: <http://www.fao.org/3/a-au173s.pdf>



32 °C y en raras ocasiones baja a menos de 23 °C o sube a más de 34 °C, la pitahaya tiene un umbral de hasta 40 °C, lo que favorece la producción en Panamá. El 87% del territorio panameño se encuentra por debajo de los 700 msnm, mientras que un 10% presenta alturas entre los 701 y 1,500 msnm, y sólo un 3% superan los 1,501 msnm y la pitahaya brinda sus mejores producciones por debajo de los 1,850 msnm.

El rendimiento promedio es de 4,5 kilos por planta, para un total de 4,950 kg/ha (con 1.100 plantas / hectáreas) o 9,900 kilos por hectárea en cultivos de 2,200 plantas por hectárea. La vida útil del cultivo puede llegar hasta los ocho o nueve años.

Para el cierre agrícola de los años 2017/2018, se tienen registrados un total de diez productores que cultivan alrededor de siete hectáreas, para el cierre agrícola del año 2018/19, se registraron un total de dos productores, que cultivan una hectárea con rendimientos de alrededor de 4,083 kg/ha.



**Ilustración 2. Foto del cultivo de la pitahaya.**  
(Fuente: Prudencio Chavarría, Bocas Del Toro).

Las pitahayas florecen en verano durante el periodo de lluvias y pueden ocurrir entre cuatro y siete ciclos de floración en un periodo de ocho meses, la precipitación y las temperaturas altas promueven la floración por sus características.



### 3. OFERTA EXPORTABLE

**Tabla 2. Proyección de la oferta exportable.**

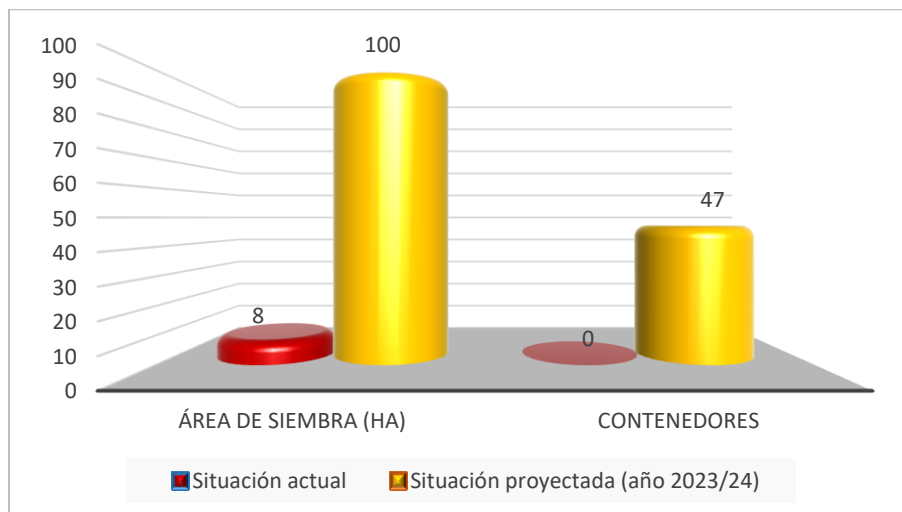
Criterio	Situación actual	Situación proyectada
		(año 2023/24)
Área de siembra (ha)	8	100
Rendimiento (kg/ha)	9,900 <sup>a</sup>	9,900
Producción (kg)	79,200	990,000
Producción exportable (kg)	0	893,357
Cajas	0	255,244 Π
Contenedores	0	47
*Venta Estimada (B/.)	633,600	7,286,400

\*Precio estimado de B/. 8.00 el kg.; Π peso por caja 3.5kg, Fuente INTA Nicaragua.

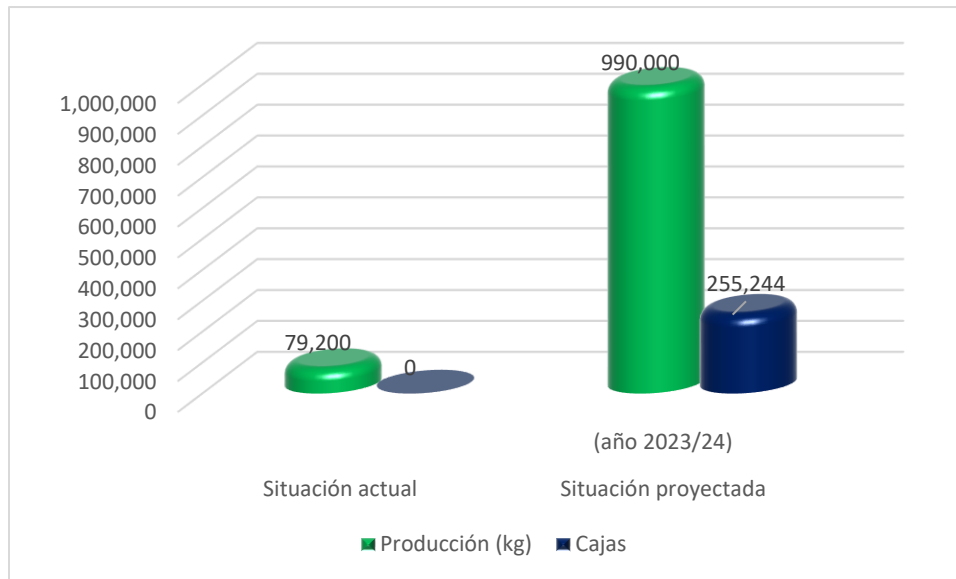
<sup>a</sup> Se asume el rendimiento teórico para el periodo.

Se estima que para el año 2024, se puede tener una oferta exportable de alrededor de 990,000 kg, lo que representaría un precio de venta estimado de B/. 7,286,400, lo que se traduce en un total de 47 contenedores de 21,000 kg, o 255,244 cajas.

**Gráfica 1. Área de siembra actual y contenedores año 2018/19 a 2023/24 (En ha).**



**Gráfica 2. Producción en kilogramos y cajas exportadas al año 2018/19 a 2023/24.**



#### 4. PRINCIPALES ACTORES DE LA OFERTA EXPORTABLE

Panamá no exporta pitahaya debido a que actualmente este producto no se siembra con fines de exportación, sin embargo, La dirección de Agricultura en la última encuesta realizada en el mes de enero del 2020, registra que a nivel nacional pueden existir poco más de diez productores con, poco más de ocho hectáreas dispersas, principalmente en provincia de Panamá Oeste, Coclé y Chiriquí. Esta producción es comercializada en los súper mercados.

En la encuesta realizada por la Dirección Nacional de Agricultura, se listaron los siguientes productores, ubicados en la región de Capira:

- Venta de frutales Liu.
- Roberto Ho Long.
- Enna Vergara.
- Chao Kun Liu.
- Eloy Chong
- Jose Yau
- Chau Kong
- Omar Núñez

Europa, Estados Unidos y Asia son mercados objetivo para productores de frutas exóticas de cactus trepadores como la pitahaya. Los requerimientos de dichos mercados se definen en términos de la calidad de la pulpa, tamaño de la fruta y la estabilidad de la oferta del producto durante la temporada; a nivel mundial.

El precio del kilo de pitahaya amarilla fluctúa entre US\$ 8 a US\$ 12,5 y el de la roja promedia US\$ 6,1. Sólo una pitahaya de mediano tamaño llega a pesar 200 gr, mientras que en Hong Kong y Europa las pitahayas se venden por unidad: 7.90 euros por fruta en Hong Kong y de 8 a 10 euros por fruta en Europa.

Tabla 3. Principales países importadores de pitahaya (Año 2014-2018).

Importadores / valor en dólares	Valor importado en 2014	Valor importado en 2015	Valor importado en 2016	Valor importado en 2017	Valor importado en 2018
<b>Mundo</b>	<b>B/.2,669,420</b>	<b>B/.2,803,765</b>	<b>B/.2,695,372</b>	<b>B/.3,197,060</b>	<b>B/.3,304,695</b>
China	B/.917,325	B/.1,097,545	B/.757,832	B/.887,615	B/.857,481
Países Bajos	B/.174,308	B/.163,207	B/.207,113	B/.230,440	B/.246,967
Vietnam	B/.8,112	B/.17,971	B/.147,753	B/.238,548	B/.227,865
Estados Unidos	B/.138,290	B/.142,719	B/.160,528	B/.192,709	B/.220,079
Hong Kong	B/.153,807	B/.142,490	B/.133,913	B/.170,217	B/.152,832
Alemania	B/.131,370	B/.113,475	B/.109,173	B/.120,506	B/.146,735
Indonesia	B/.99,664	B/.73,097	B/.98,798	B/.163,124	B/.116,654
Rusia	B/.119,170	B/.84,347	B/.63,400	B/.81,690	B/.115,935
Arabia Saudita	B/.40,471	B/.50,041	B/.47,994	B/.49,036	B/.111,227
Francia	B/.82,594	B/.63,020	B/.81,607	B/.98,592	B/.96,233

Fuente: Trademap, 2019

## 5. PRESENTACIONES

Fotografía de pitahayas ecuatorianas empacadas con mayas de polietileno, en cajas de cartón<sup>15</sup>, esta forma podrá ser adaptada para el producto la pitahaya panameña de exportación.



---

<sup>15</sup> Fotografía de embalaje de pitahaya. Disponible en línea en:  
<https://www.freshplaza.es/article/3118008/la-creciente-demanda-mundial-de-pitahaya-hace-aumentar-su-produccion/>

# PLATANO

## OFERTA EXPORTABLE



## PLÁTANO

El plátano (*Musa paradisiaca* L.), es un rubro que goza de gran demanda y en los últimos tiempos ha alcanzado un crecimiento en la producción y la superficie sembrada, conservando de manera constante los rendimientos; la razón de esto es la aplicación de buenas prácticas agrícolas y manejos adecuados del cultivo.

El plátano es un alimento que integra la dieta del panameño y contribuye a la seguridad alimentaria de miles de persona y dada su comercialización en mercados locales, proporcionan ingresos y empleos a las poblaciones rurales.

Cabe señalar que cada mercado de importación tendrá sus variantes en cuanto a la calidad del producto. Algunos requieren que el producto llegue al consumidor verde y otros aceptan productos en maduración; de ello dependerá el momento de la cosecha, manejos especiales y demanda del consumidor.

Las cadenas de supermercados en Estados Unidos y Europa están interesadas en incluir entre sus productos alimenticios al plátano, con el fin de atraer “más” a esos compradores de origen “étnicos” tan importantes en estas regiones.

El manejo tecnificado y sostenible del cultivo de plátano contribuye al mejoramiento en la productividad través del manejo agronómico, manejo de las plagas (enfermedades, insectos y malezas), manejo del racimo y el manejo pos-cosecha de la producción

Cuenta con el valor del encadenamiento que la producción agropecuaria mantiene con otras actividades económicas tales como la industria, el comercio y el servicio.

### 1. COMPONENTES NUTRICIONALES DEL PLÁTANO

El plátano es un alimento nutritivo y energético.<sup>16</sup> En su composición destaca su riqueza en hidratos de carbono. En el plátano inmaduro el hidrato de carbono mayoritario es el almidón, pero a medida que madura, este almidón se va convirtiendo en azúcares sencillos como sacarosa, glucosa y fructosa. Por ello es una fruta suave y bastante digerible siempre que esté maduro. Y esto, junto a su riqueza en potasio, lo hace recomendable en diversas patologías gastrointestinales como las úlceras.

---

<sup>16</sup> Plátano - Intef



Además, el plátano contiene inulina y otros frutos oligosacáridos no digeribles por las

enzimas intestinales, que alcanzan el tracto final del intestino y tienen efectos

Beneficiosos sobre el tránsito intestinal. La inulina puede contribuir a la reducción del riesgo de enfermedades degenerativas como las enfermedades cardiovasculares, diabetes tipo II, obesidad, osteoporosis o cáncer, mediante la producción de compuestos derivados de la fermentación colónica, estimulación del sistema inmune, aumento de la biodisponibilidad de minerales y metabolismo de lípidos.



**Fuente:** Green Fesh Caribbean S.A.S.

A nivel nutricional, los plátanos verdes son una excelente fuente de fibra, potasio, vitamina C y beta-caroteno, además de otras vitaminas como la B6 y minerales como el hierro.

La vitamina B6 junto con la vitamina C contribuyen al funcionamiento normal del sistema inmunitario. Al ser fuente de potasio, el plátano puede considerarse como una fruta cardioprotectora, pues este mineral contribuye a mantener en niveles normales la presión arterial.<sup>17</sup>

Su contenido de almidones, un tipo de fibra altamente fermentable, es muy beneficioso para las bacterias buenas que ayudan a la función de él colon, ya que proporciona un efecto regulador y prebiótico.

---

<sup>17</sup> Plátano propiedades nutricionales y beneficios para la salud

## 2. ASPECTOS IMPORTANTES DE LA PRODUCCIÓN

En el Cuadro 1 y Gráfica 1, se observa que la producción de plátano mantuvo un comportamiento ascendente en el quinquenio (a excepción del año 2016-2017), con un incremento en la producción del 48.53% en el año agrícola 2018/2019 con respecto al 2014/2015.

La superficie sembrada en el quinquenio tuvo una situación oscilante con un incremento del 13% al comparar el año 2018/2019 con el año 2014-2015 y una disminución del 2.81% al comparar 2017-2018 con el 2018-2019.

**Cuadro 1**  
**Estadística general del cultivo del plátano**  
**Años agrícolas 2014-15 al 2018-19**

INDICADORES	AÑOS AGRÍCOLAS				
	2014-2015	2015-2016	2016-2017	2017-2018	2018-2019
Producción (ton)	120,936.77	145,770.77	132,939.36	178,029.36	179,625.18
Sup. Sembrada (ha)	9,046	10,133	9,028	10,694	10,402
Sup. cosechada	8,879	10,060	7,985	10,502	10,330
Rendimiento (ton/ha)	13.59	14.46	16.61	16.92	17.27
Productores	4,964	4,758	3,893	5,482	4,762
Producción per cápita (ton / productor)	24.3	30.6	34.1	32.4	37.7

**Fuente:** Dirección de Agricultura. Ministerio de Desarrollo Agropecuario

En el periodo analizado, la producción tuvo un incremento del 17.04% en el año 2015-2016 con respecto al 2014-2015, para luego disminuir en el año 2016-2017 con respecto al 2015-2016 e incrementarse en un 25.33% en el año 2017-2018 con respecto al 2016-2017 y estabilizarse para el 2018-2019.

El rendimiento tuvo un crecimiento sostenido en el periodo analizado del 27.08% al comparar el año agrícola 2018-2019 con el 2014-2015.

La participación de los productores en estos mismos parámetros se manifiesta de manera oscilante y negativa, ya que muchos productores abandonaron la producción de plátano para dedicarse a otras actividades agrícolas.

Cabe señalar que el costo de producir una hectárea de plátano está alrededor de B/. 6,642<sup>18</sup> por ha y genera una utilidad de B/. 2,500 por ha; aunque existen variaciones según el nivel tecnológico utilizado por los productores.

### Áreas de producción

El plátano está distribuido en todo el país, pero las áreas de mayor producción se ubican en las provincias Chiriquí, Bocas del Toro y Darién.

La mayor superficie sembrada se encuentra en Chiriquí la cual ostenta alrededor de 53.18% ubicadas en el corregimiento de Progreso, Distrito de Barú y Renacimiento. Bocas del Toro posee el 20.63 % de la superficie sembrada, dispersas en Changuinola y Chiriquí Grande. Darién registró el 19.61 % de participación, distribuidos en las márgenes de los ríos Chucunaque, Balsas, Sambú y Jaque que son las áreas de mayor producción de este rubro.

El hectareaje remanente que corresponde a 6.58 %, se distribuyó entre entre Colón, Herrera, Veraguas, Los Santos, Panamá Oeste, Panamá Este y Coclé.

### 3. OFERTA EXPORTABLE

Nuestro país tiene un gran potencial para incrementar el área sembrada en el Año agrícola 2018/2019 en alrededor de 1,100 ha adicionales (cerca del 10% adicional a la siembra del año 2018-2019 que fue de 10,402 ha), lo que podría generar una oferta exportable de 196,619 ton y pasar de una situación donde no se exporta (cero contenedores) a 6,447 contenedores en un periodo estimado de cinco años y de acuerdo a los criterios que se observan en el Cuadro 2.

**Cuadro 2. Proyección de la oferta exportable (Año 2018/19 a 2023/24)**

Criterio	Situación actual (2018/19)	Situación proyectada (2023/24)
Área de siembra (ha)	10,402	11,500
Rendimiento (ton/ha)	17.27	19
Producción (ton)	179,625	218,466
Producción exportable (ton) (90%)	0	196,619
Cajas producidas (Unid)	0	8,548,650
Contenedores (N°.)	0	6,447

Incrementar el área actual de siembra a 11,502 ha (1,100 ha adicionales), requiere de un capital de trabajo de B/. 76,396,284 o sea un capital de trabajo adicional de B/. 7,306,200 al capital de trabajo actual que es de B/. 69,090,084.

<sup>18</sup> Dirección de Agricultura. Ministerio de Desarrollo Agropecuario.

Según la Asociación de productores de Productores de Bocas del Toro 8 APROA DE), desde noviembre de 2019 existe una sobre oferta de plátano en el mercado y que sugiere tomar las medidas correspondientes para reiniciar las exportaciones a futuro.

#### 4. PRINCIPALES ACTORES DE LA OFERTA EXPORTABLES

Panamá no exporta plátano actualmente, pero existen organizaciones y productores que pueden participar en un proceso de exportación si se dan las condiciones de favorables para la producción y comercialización. (Ver Cuadro 6).

**Cuadro 6. Asociaciones de productores de plátano por provincia**

Provincia	Organizaciones	Contacto	Teléfono
Chiriquí	APUB	Luis Quiel	6695-6205
	APPAB		
	ASTBARU		
	Cooperativa Julio Pineda		
	Luis Quiel		
Bocas del Toro	APROA DE	Eliecer Serrano	6966-3268
Darién	Productores independientes		

**Fuente:** Unidad de Agronegocios e Información suministrada por los técnicos de las Regiones del Mida

#### 5. PRINCIPALES MERCADOS DE EXPORTACIÓN DE PANAMÁ

Panamá en estos momentos no exporta plátano. Información suministrada por la Asociación de productores de plátano de Bocas del Toro, (APROA DE) señalan que en el año 2015 un exportador cubano exportó plátano a Estados Unidos (Nueva York y Miami).

La misma fuente indicó que la Asociación envió seis contenedores durante el año 2018 con plátanos pelados y con cáscara a Honduras y a Costa Rica respectivamente. En marzo de 2020 iniciaron nuevamente las exportaciones con plátano pelado a los Estados Unidos, pero fueron suspendidas por el país de destino por las incidencias de COVID-19. Sin embargo, en estos momentos han reiniciado estas exportaciones a Estados Unidos.

La última exportación de la empresa ASTBARU de Chiriquí se realizó el 29 de noviembre de 2017 y salió de Panamá por el Puerto Limón en Costa Rica con 960 cajas con un peso de 22,818.18 kg. de plátanos verdes con destino a Estados Unidos.

## 5. PRESENTACIÓN

El plátano se envía a los mercados internacionales por vía marítima pelado y con cáscara en contenedores refrigerados de 40 pies.

El plátano pelado se envasa en bolsas plásticas de 23 kg cada una en contenedores refrigerados de 40 pies, los cuales transportan entre 950 a 1,000 bolsas cada uno.

El plátano con cáscara se envasa en cajas de cartón de tamaño 610 x 460 x 375 mm.

Fotografía de embarque de plátano para Estados Unidos.



# NORMAS DE CALIDAD Y REQUISITOS PARA LA EXPORTACIÓN



## 1. REQUISITOS GENERALES DE EXPORTACION

### Estados Unidos

Además de los requisitos de calidad, existen documentos necesarios para importar productos agrícolas a Estados Unidos y que pueden variar de acuerdo al rubro. Entre estos se puede mencionar:

- Declaración de Exportación (Formulario Aduanero).
- Factura Comercial Juramentada.
- Certificado de Origen.
- Licencia Fito-Zoosanitaria.
- Certificado Fitosanitaria.
- Documento de transporte (guía aérea, BL- bill of lading- o carta porte).
- Aviso de Operación.
- Permiso de Planta.
- Ficha técnica de agroquímicos.
- Descripción de la caja
- Certificaciones de Manufactura (POS, HACCP, BPM).

Las regulaciones de importación de alimentos de los Estados Unidos se rigen bajo diferentes organismos y son muy específico en sus competencias. Las siguientes son las principales agencias federales involucradas en la regulación y control de la importación de alimentos agrícolas:<sup>19</sup>

- Environmental Protection Agency (EPA) que las leyes ambientales aprobadas por el Congreso de los Estados Unidos. Para el caso de los alimentos, determina el nivel de tolerancia o los límites máximos de residuos de plaguicidas y otros contaminantes presentes en los alimentos (como dioxinas, metales pesados, entre otros).
- Animal and Plant Health Inspection Service (APHIS) se encarga de proteger y promover la sanidad agropecuaria, inspeccionar los productos vegetales frescos y animales vivos importados a los Estados Unidos, con el objeto de impedir y controlar la propagación de plagas. Es la responsable de estudiar la admisibilidad de los productos; y la contraparte estadounidense en los protocolos zoonosanitarios y fitosanitarios

---

<sup>19</sup> Guía de Requisitos Sanitarios y Fitosanitarios para Exportar Alimentos a los Estados Unidos

Los productos agrícolas están sujetos a reglamentos de cuarentena antes de ingresar al mercado norteamericano. Las frutas frescas y las hortalizas podrán ingresar desde cualquier país, siempre y cuando se presenten al Departamento de Agricultura pruebas que:

- No estén infectados en el país de origen por la mosca de la fruta o cualquier otro insecto dañino.
- La importación de la fruta fresca debe proceder de áreas definidas como libres de plagas cuarentenarias.
- Han sido tratados de conformidad con las condiciones y procedimientos cuarentenarios establecidos en coordinación con la autoridad nacional competente en el país de origen, por el Servicio de Inspección de Animales y Plantas de los Estados Unidos (APHIS por sus siglas en inglés).

Para exportar piña a Estados Unidos, se exige que la piña panameña debe estar sin daños mecánicos, sin pudriciones, libres de insectos, enfermedades y semillas de malezas. No deben tener materias extrañas, manchas, ni malos olores. La empresa exportadora debe garantizar el cumplimiento de estas características con la presentación del Certificado Fitosanitario expedido por el Ministerio de Desarrollo Agropecuario.

Los exportadores panameños que comercializan su producción en Estados Unidos deben tomar en consideración la calidad de la piña, ya que este mercado es muy competitivo debido a que otros países y empresas exportadoras con Del Monte, Dole y otras, participan con frutas de gran calidad.

## Canadá

Todos los productos que ingresan a suelo canadiense deben ser declarados ante la Agencia de Aduanas y Fiscalía de Canadá (CCRA), organismo a cargo de las leyes sobre impuestos, comercio y fronteras de Canadá.<sup>20</sup>

El procedimiento de ingreso de mercancías es normalmente llevado a cabo por intermedio de agentes aduaneros que se encuentran en los puntos de entrada, representando al importador, o bien, por el importador mismo.

Los bienes y productos, en casi todos los casos, son liberados inmediatamente ante la presentación de determinados documentos mínimos. El importador, dentro de un plazo de unos pocos días de duración, debe presentar los documentos aduaneros finales y pagar todos los impuestos y gravámenes que se deban.

Algunos de los documentos exigidos para la exportación a Canadá son:

- Declaración de Exportación (Formulario Aduanero).
- Factura Comercial Juramentada.
- Certificado de Origen.
- Licencia Fito-Zoosanitaria.
- Certificado Fitosanitaria.
- Documento de transporte (guía aérea, BL- bill of lading- o carta porte).
- Aviso de Operación.
- Permiso de Planta.
- Ficha técnica de agroquímicos.
- Descripción de la caja
- Certificaciones de Manufactura (Pos, HACCP, BPM).

---

<sup>20</sup> Normatividad canadiense para tener en cuenta

## PAPAYA

✓ Estados Unidos<sup>21</sup>:

Papaya (fruta) desde Panamá hacia puertos continentales de EE. UU., Puerto Rico e Islas Vírgenes de EE. UU.

Requerimientos de Importación:

1. Piezas de plantas admisibles: fruta
2. Puertos admisibles: puertos continentales de EE. UU., Puerto Rico y las Islas Vírgenes de EE. UU.
3. Se requiere permiso de importación: se requiere un permiso de importación. Para obtener un permiso, vaya a e-Permits .
4. Sujeto a inspección: este producto está sujeto a inspección en el puerto de entrada y todos los requisitos generales de 7 CFR 319 .56-3.
5. Envíos comerciales solamente
6. Certificado fitosanitario: los envíos deben ir acompañados de un certificado fitosanitario que declare que la fruta en el envío fue cultivada, empacada y enviada de acuerdo con las disposiciones autorizadas bajo 7 CFR 319.56-4.
7. Lugar de producción: solo puede provenir de las provincias de Coclé, Herrera y Los Santos; Distritos de Alanje, David y Dolega en la provincia de Chiriquí, y todas las áreas de la provincia de Panamá que están al oeste del Canal de Panamá.
8. Limitaciones específicas de la variedad: línea en solitario o cultivares en solitario, es decir, Formosa / Tainung o Maradol.

### Requerimientos adicionales

Además, existen requerimientos especificados en protocolos preestablecidos, que especifican procedimientos de tratamientos de plagas y postcosecha.

Los detalles para la documentación de importación y reglamentación se encuentran en:

[https://epermits.aphis.usda.gov/manual/index.cfm?action=cirReportP&PERMITTED\\_ID=8957](https://epermits.aphis.usda.gov/manual/index.cfm?action=cirReportP&PERMITTED_ID=8957)

---

<sup>21</sup> Requisitos para Estados Unidos:

[https://epermits.aphis.usda.gov/manual/index.cfm?action=cirReportP&PERMITTED\\_ID=8957](https://epermits.aphis.usda.gov/manual/index.cfm?action=cirReportP&PERMITTED_ID=8957)

✓ **Canadá<sup>22</sup>:**

Los documentos requeridos para la exportación a Canadá podrían incluir:

- Conocimiento de Embarque o Guía Aérea de Carga: Este contrato de transporte emitido por la transportadora marítima o aérea también es un recibo. Otorga el título a los productos y las copias firmadas son prueba de derecho propietario.
- Certificado de Origen (Formulario A): La CBSA requiere un certificado de origen para establecer dónde se manufacturan los productos y para determinar la tasa aplicable de aranceles aduaneros.
- Factura Comercial: Usada por el exportador para cobrar el valor de los productos al comprador canadiense. Los exportadores usan sus propios formularios, pero el contenido debe incluir información estándar como fecha de emisión, nombre y dirección del comprador y del vendedor, número de contrato, descripción de los bienes, precio unitario, número de unidades por paquete, peso total y condiciones de entrega y pago. La Factura Comercial también la usa la CBSA para establecer los aranceles y otros impuestos a la importación (ej. GST).
- Permisos de Exportación: Los permisos como por ejemplo para especies en peligro de extinción los emite el gobierno del país del exportador.
- Certificados de Inspección: Los certificados sanitarios y otros certificados son requeridos para algunos tipos de productos que ingresan a Canadá, incluyendo plantas, semillas, animales, farmacéuticos, material para viveros y carne.
- Lista de Empaque: eventualmente es requerida como suplemento de la factura comercial<sup>3</sup>.

### **Requerimientos adicionales**

Por otro lado, existen requerimientos especificados en protocolos preestablecidos, que especifican procedimientos de tratamientos de plagas y postcosecha.

Los detalles para la documentación de importación y reglamentación se encuentran en: [www.cbsa-asfc.gc.ca/import/acc-resp-eng.htm](http://www.cbsa-asfc.gc.ca/import/acc-resp-eng.htm)

## **2. NORMAS DE CALIDAD, BIENESTAR SOCIAL, EMPRESARIAL Y AMBIENTAL.**

Las actividades agroexportadoras se rigen por una serie de normas de calidad establecidas por los países de origen y de destino, con el propósito de garantizar

---

<sup>22</sup> Requisitos para Canadá: [www.cbsa-asfc.gc.ca/import/acc-resp-eng.htm](http://www.cbsa-asfc.gc.ca/import/acc-resp-eng.htm)

altos niveles de producción en armonía con la conservación del ambiente y la salud humana, entre las normas de calidad más relevantes que ordenan la actividad agroexportadora en nuestro país y por consiguiente la de piña están:

- **GLOBALGAP**

GLOBALG.A.P. es una norma mundial para las Buenas Prácticas Agrícolas (BPA) reconocida por la Iniciativa Mundial de Seguridad Alimentaria (GFSI), aplicable a diferentes productos, capaz de abarcar la globalidad de la producción agrícola reduciendo los riesgos de dicha producción y aportando una herramienta para verificar objetivamente las mejores prácticas de una manera sistemática y consistente.

Es un estándar de certificación internacional, un protocolo de Buenas Prácticas Agrícolas desarrollado y exigido por comerciantes e importadores de la Unión Europea y de Estados Unidos, que debe ser implementado y certificado por todos los productores para asegurar la calidad e inocuidad de los alimentos que provengan de sus unidades de producción.

Para los consumidores y distribuidores, el certificado **GLOBALG.A.P.** es una garantía de que los alimentos cumplen con niveles establecidos de calidad y seguridad y de que se han elaborado siguiendo criterios de sostenibilidad, respetando la seguridad, higiene y bienestar de los trabajadores, el medio ambiente y a los animales.<sup>23</sup>

La Certificación GLOBALG.A.P. incluye:<sup>24</sup>

- Inocuidad alimentaria y trazabilidad.
- Medio ambiente (incluyendo biodiversidad).
- Salud, seguridad y bienestar del trabajador.
- El bienestar animal.
- Manejo Integrado del Cultivo (MIC), Manejo Integrado de Plagas (MIP), Sistemas de Gestión de Calidad (SGC) y Análisis de Peligros y Puntos Críticos de Control (HACCP).

- **RAINFOREST ALLIANCE**

La Rainforest Alliance es una organización no gubernamental (ONG) que trabaja para conservar la biodiversidad y asegurar medios de vida sostenibles mediante la

---

<sup>23</sup> Protocolo GLOBAL G.A.P. - Intedya

<sup>24</sup> GLOBALG.A.P.



transformación de las prácticas de uso del suelo, las prácticas comerciales y el comportamiento del consumidor.

Para obtener la certificación,<sup>25</sup> las fincas deben cumplir los criterios de la Norma para Agricultura Sostenible de Rainforest Alliance. La norma abarca los tres pilares de la sostenibilidad: el social, el económico y el ambiental y está construida con base en estos principios importantes de la agricultura sostenible:

- Conservación de la biodiversidad.
- Mejoramiento de los medios de vida y del bienestar humano.
- Conservación de los recursos naturales.
- Planificación y sistemas de manejo agrícolas efectivos.
- Reducir el uso de agroquímicos y,
- Salvaguardar el bienestar de los trabajadores y las comunidades locales.

Las fincas Rainforest Alliance Certified™ se auditan regularmente para verificar que los productores cumplen con los requisitos integrales de la Norma, los cuales requieren hacer mejoras continuas en su camino hacia la agricultura sostenible.

- **Comercio Justo (FAIRTRADE)**

FAIRTRADE<sup>26</sup> ofrece una alternativa al comercio convencional y está basado en un acuerdo entre productores y consumidores con el objetivo de mejorar las vidas y reducir la pobreza mediante prácticas comerciales éticas.

El sistema de certificación FAIRTRADE tiene como propósito garantizar a los consumidores que el producto que adquieren cumple con especiales estándares sociales, económicos y medioambientales, para mejorar el acceso a los mercados y las condiciones comerciales a los pequeños productores y los trabajadores en fincas agrícolas más provechosas.

Para alcanzar esto, el Comercio Justo contempla un precio mínimo garantizado por el producto que se exporta, más un premio, dinero que las organizaciones de productores deberán utilizar para mejorar las condiciones laborales de los trabajadores como la libertad de asociación y negociación colectiva, vivienda adecuada y condiciones higiénicas, salud y seguridad laboral, y prohibición del trabajo infantil o forzado. Además, el productor debe cumplir con las leyes

---

<sup>25</sup> Qué significa el sello Rainforest Alliance Certified ...

<sup>26</sup> Qué es la Certificación de Comercio Justo y cómo funciona ...

ambientales y sociales de su país y demostrar un mejoramiento continuo en las inspecciones anuales (auditorias).<sup>27</sup>

Cuando un producto lleva el Sello de Certificación de Comercio Justo significa que los productores y comerciantes han cumplido con los criterios de FAIRTRADE. Los criterios están destinados a corregir el desequilibrio de poder en las relaciones comerciales, la inestabilidad de los mercados y las injusticias del comercio convencional.<sup>28</sup>

- **GRASP**<sup>29</sup>

La Evaluación de Riesgos GLOBALG.A. P para las Prácticas Sociales (GRASP) se basa principalmente en comprobaciones de documentos y su objetivo es evaluar los riesgos sociales en la producción primaria. GRASP apoya a los productores a resolver importantes problemas sociales y a crear concienciación en el ámbito de la explotación.

GRASP está compuesto por 13 puntos de control y criterios de cumplimiento; 11 puntos de control para productores individuales y grupos de productores

- 1 punto de control extra para los Sistemas de Gestión de la Calidad (QMS) de los grupos de productores
- 1 punto de control para las prácticas sociales recomendadas

GRASP puede evaluarse en combinación con las normas de producción principales de GLOBALG.A.P. o programas de referencia equivalentes/AMC. Además, GRASP puede evaluarse en cualquier país – incluso donde no existen Directrices de interpretación nacional de GRASP propuestas por GLOBALG.A.P. En caso de los países que no disponen de Directrices de interpretación de GRASP, los solicitantes deben entregar a la Secretaría de GLOBALG.A.P. un plan de proyecto para el desarrollo de dichas directrices de interpretación.

---

<sup>29</sup> GRASP, Disponible en Línea: <https://certifications.controlunion.com/es>